

2017年度以降入学生用

再履修ガイド

(キャリアデザイン学部用)2022年度版

まずは、フローチャートで、該当するケースを確認しましょう。

2016年度以前入学生は、対象ではありません。[WEB掲示板](#)記載の「2016年度以前入学生用」案内を確認してください。

👉 英語フローチャート:

👉 英語1・2 - I / II : [P.3](#)

👉 諸外国語フローチャート:

👉 ドイツ/フランス/ロシア/スペイン語 1・2 - I / II : [P.8](#)

👉 朝鮮語1・2 - I / II : [P.10](#)

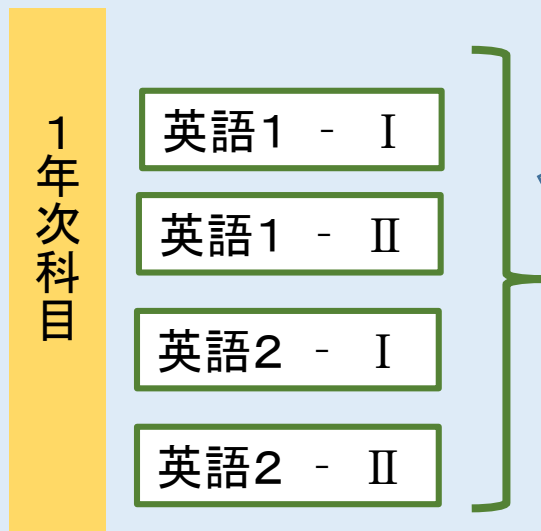
👉 中国語1・2 - I / II : [P.9](#)

👉 日本語1・2 - I / II : [P.11](#)

1. 必修英語(4群／外国語科目)の再履修について

まずはフローチャートでケースを確認しましょう。ケースを確認したら、詳細は、続くページで必ず確認しましょう。

1. 単位が修得できていない科目は何ですか。



2. あなたは何年生ですか。
※2022年4月1日時点

1年生

2～3年生

どちらか1つを選択

3. 再履修ケースを確認してください。

ケース: 英語① ⇒ P. 3へ
1年次クラス授業を履修します。
習熟度別クラス分けを行うため、3/17(木)～4/1(金)の期間にELCA 英語
プレイスメントテストを受験してください。
★4/6(水)にクラスを発表します。

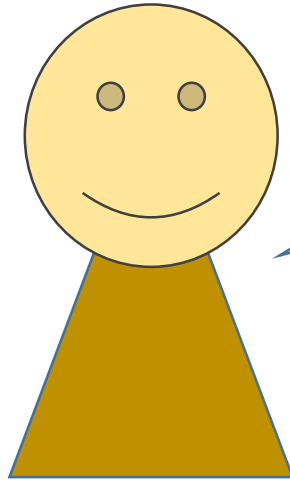
ケース: 英語② ⇒ P. 4へ
「英語選択科目」を履修し、英語
必修科目(必要単位)に充当します。
詳細は続くページで確認しま
しょう。

ケース: 英語③ ⇒ P. 6へ
「補講英語1・2 - I / II」を履修
します。

ケース：英語①

- ・ 単位を修得していない科目と同名科目の、1年次クラス授業を履修します。

例

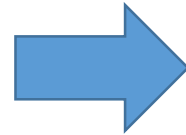


「英語1 - II」の単位を落としました。

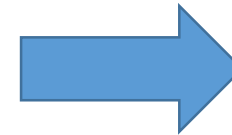


「英語1 - II」(同名科目)のクラス授業を履修しましょう。

履修クラスは、ELCA英語プレースメントテストの結果で、習熟度別に編成されます(受験期間3/17(木)～4/1(金))。受験しない場合、自動的に任意のクラスに割り振られますので、必ず受験してください。



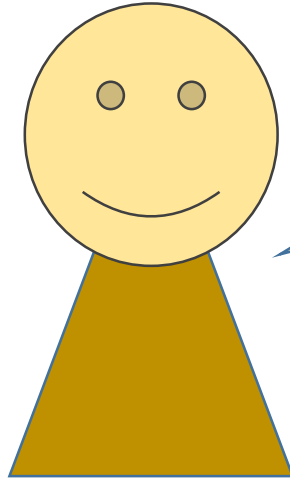
編成結果は、★4/6(水)にWEB掲示板で発表されます。確認し授業に出席してください。



履修登録画面に、履修クラスが正しく表示されていることを確認し、履修登録を完了してください。

ケース：英語②

- 「英語選択科目」を履修し、英語必修科目（必要単位）に充当します。
- 例



「英語1 - II」の単位を落としました。



「英語選択科目」を、必修科目充当用の授業コード(履修登録画面には、このコードのみ表示されます)で履修します。

履修登録する前に担当教員から受講許可を得ることが必要です。
次ページを必ず確認して対応してください。

受講許可を得てください！

(1) ILAC科目時間割表から履修するキャリアデザイン学部指定の「英語選択科目」授業を決め、必修科目充当用の授業コード(履修登録画面には、このコードのみ表示されます)で履修します
まずは春学期初回授業前日までに履修したい授業の仮登録を学習支援システムで行ってください。

(2) 受講可否を学習支援システム(「お知らせ」)で教員より通知します。

受講可の場合

(3) そのまま授業に参加してください。
履修登録期間中に忘れずに自分で履修登録を行ってください。
※履修登録は自分の履修したい学期のみ行ってください。

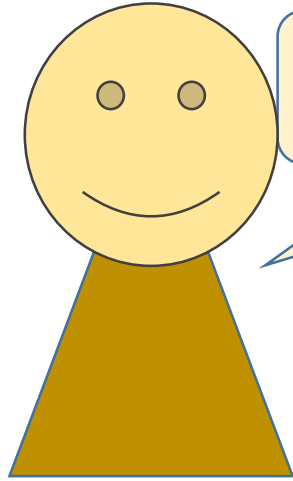
受講不可の場合

(4) (1)に戻り、別クラスの仮登録を行ってください。
許可が得られた際は、(3)の通り対応してください。
不可の場合は再び(1)から対応してください。

ケース：英語③

• 「補講英語1・2－Ⅰ／Ⅱ」を履修します。

• 例



「英語1 - Ⅱ」の単位を落としました。



「補講英語1・2－Ⅱ」を履修します。
単位を取得したい科目と、履修すべき補講クラスの対応は、上のとおりです。

単位を取得したい科目

履修する補講授業名

英語1－Ⅰ（春学期）

補講英語1・2－Ⅰ（春学期）

英語1－Ⅱ（秋学期）

補講英語1・2－Ⅱ（秋学期）

英語2－Ⅰ（春学期）

補講英語1・2－Ⅰ（春学期）

英語2－Ⅱ（秋学期）

補講英語1・2－Ⅱ（秋学期）

履修すべき補講授業を確認します。



履修登録画面で、
自分で履修登録をしてください。

受講許可を得てください！

(1) 履修すべき補講授業を確認します。
まずは初回授業前日までに履修したい授業の仮登録を学習支援システムで行ってください。



(2) 受講可否を学習支援システム(「お知らせ」)で教員より通知します。

受講可の場合

(3) そのまま授業に参加してください。
履修登録期間中に忘れずに自分で履修登録を行ってください。
※履修登録は自分の履修したい学期のみ行ってください。

受講不可の場合

(4) (1)に戻り、別クラスの仮登録を行ってください。
許可が得られた際は、(3)の通り対応してください。
不可の場合はケース:英語②を対応してください。

2. 必修諸外国語(4群／外国語科目)の再履修について

1年次科目【ドイツ語、フランス語、ロシア語、スペイン語】左記以外の方は、次ページ以降のフローを確認しましょう。

まずはフローチャートでケースを確認しましょう。ケースを確認したら、詳細は、続くページで必ず確認しましょう。

1. 単位が修得できていない科目は何ですか。

1年次科目

ドイツ語1-I	ドイツ語2-I
ドイツ語1-II	ドイツ語2-II
フランス語1-I	フランス語2-I
フランス語1-II	フランス語2-II
ロシア語1-I	ロシア語2-I
ロシア語1-II	ロシア語2-II
スペイン語1-I	スペイン語2-I
スペイン語1-II	スペイン語2-II

2. あなたは何年生ですか。

※2022年4月1日時点

1年生

2～3年生

3. 再履修ケースを確認してください。

ケース: 諸語① ⇒ [P. 12](#)へ
1年次クラス授業を履修します。
ただし、**クラス指定があります**。
[ILAC科目時間割表](#)で、自分のクラス授業を確認し、履修しましょう。

ケース: 諸語② ⇒ [P. 13](#)へ
1年次クラス授業を履修します。
ただし、**クラスに指定はありません**。
※ロシア語はキャリアデザイン学部クラスが1クラスですので、そのクラスを履修します。

ケース: 諸語③ ⇒ [P. 15](#)へ
補講クラスで履修します。履修登録番号に注意しましょう。

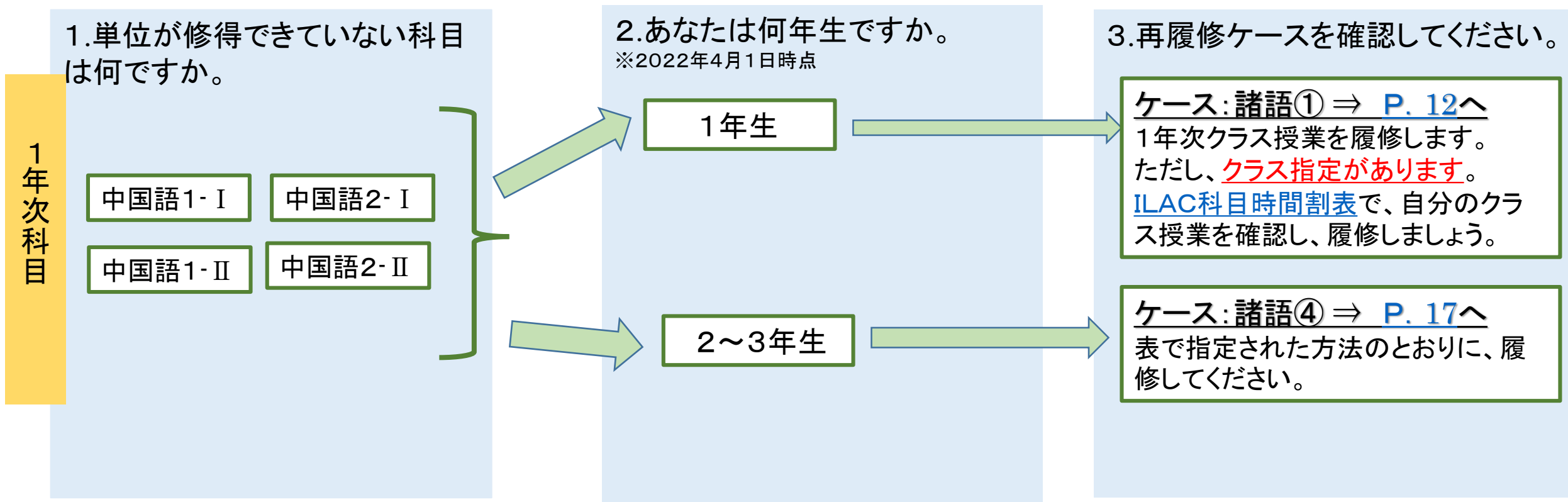
どちらか1つを選択

2. 必修諸外国語(4群／外国語科目)の再履修について

1年次科目【中国語】

ドイツ、フランス、ロシア、スペイン語の方は前ページ、朝鮮、日本語の方は次ページのフローを確認しましょう。

まずはフローチャートでケースを確認しましょう。ケースを確認したら、詳細は、続くページで必ず確認しましょう。



2. 必修諸外国語(4群／外国語科目)の再履修について

1年次科目【朝鮮語】

ドイツ、フランス、ロシア、中国、スペイン語の方は前ページ、日本語の方は次ページのフローを確認しましょう。

まずはフローチャートでケースを確認しましょう。ケースを確認したら、詳細は、続くページで必ず確認しましょう。

1. 単位が修得できていない科目は何ですか。

1年次科目

朝鮮語1-I

朝鮮語2-I

朝鮮語1-II

朝鮮語2-II

2. あなたは何年生ですか。

※2022年4月1日時点

1年生

2~3年生

3. 再履修ケースを確認してください。

ケース: 諸語① ⇒ [P. 12](#)へ

1年次クラス授業を履修します。
ただし、**クラス指定があります**。

[ILAC科目時間割表](#)で、自分のクラス授業を確認し、履修しましょう。

ケース: 諸語⑤ ⇒ [P. 22](#)へ

1年次クラス授業を履修します。
ただし、**クラス指定があります**。

[ILAC科目時間割表](#)で、自分のクラス授業を確認し、履修しましょう。

2. 必修諸外国語(4群／外国語科目)の再履修について

1年次科目【日本語】

ドイツ、フランス、ロシア、中国、スペイン、朝鮮語の方は、前ページ以前のフローを確認しましょう。

まずはフローチャートでケースを確認しましょう。ケースを確認したら、詳細は、続くページで必ず確認しましょう。

1. 単位が修得できていない科目は何ですか。

1年次科目

日本語1-I

日本語2-I

日本語1-II

日本語2-II

2. あなたは何年生ですか。

※2022年4月1日時点

1年生

2～3年生

3. 再履修ケースを確認してください。

ケース: 諸語① ⇒ [P. 12](#)へ
1年次クラス授業を履修します。
ただし、クラス(学部)指定があります。
[ILAC科目時間割表](#)で、自分のクラス授業を確認し、履修しましょう。

ケース: 諸語⑥ ⇒ [P. 24](#)へ
1年次クラス授業を履修します。
ただし、クラス(学部)指定があります。
[ILAC科目時間割表](#)で、自分のクラス授業を確認し、履修しましょう。

ケース：諸語①

- ・ 単位を修得していない科目と同名科目の、1年次クラス授業を履修します。

例



「ドイツ語1-Ⅱ」の単位を落としました。

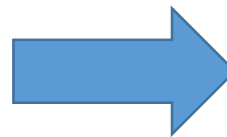
私は、キャリアデザイン学部1年A組です。



「ドイツ語1-Ⅱ」(同名科目)のクラス授業を履修しましょう。**※クラス指定があります。**

キャリアデザイン学部1年A組が指定されたクラスを履修します。

単位を修得していない科目と同名科目のクラス授業を履修します。
クラス指定があります。
ILAC科目時間割表で、自分のクラス授業を確認し、履修しましょう。

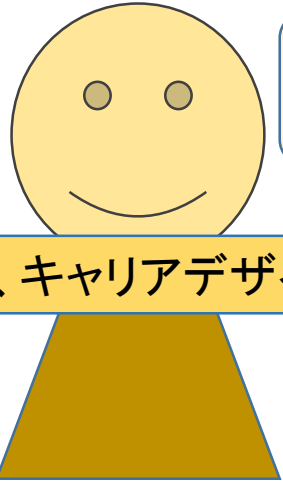


履修登録画面で、
自分で履修登録をしてください。

ケース：諸語②

- ・ 単位を修得していない科目と同名科目の、1年次クラス授業を履修します。

例



「ドイツ語1-Ⅱ」の単位を落としました。

私は、キャリアデザイン学部2年A組です。



「ドイツ語1-Ⅱ」(同名科目)のクラス授業を履修しましょう。

※クラス指定はありません。キャリアデザイン学部のいずれかのクラスを選んで履修します。

※ロシア語はキャリアデザイン学部クラスが1クラスのため、そのクラスを履修します。

キャリアデザイン学部1年○組のクラスも、キャリアデザイン学部1年△組のクラスも履修できます。

履修登録する前に担当教員から受講許可を得ることが必要です。
次ページを必ず確認して対応してください。

受講許可を得てください！

(1) 単位を修得していない科目と同名科目のクラス授業を履修します。クラス指定はありません。[ILAC科目時間割表](#)で、**キャリアデザイン学部クラス**を選んで履修します。まずは**春学期初回授業前日までに履修したい授業の仮登録を学習支援システムで行ってください。**

(2) 受講可否を学習支援システム(「お知らせ」)で教員より通知します。

受講可の場合

(3) そのまま授業に参加してください。履修登録期間中に忘れずに自分で履修登録を行ってください。
※履修登録は自分の履修したい学期のみ行ってください。

受講不可の場合

(4) (1)に戻り、別クラスの仮登録を行ってください。許可が得られた際は、(3)の通り対応してください。不可の場合は再び(1)から対応してください。

(5) 授業開始後2週目終了後、受講クラスが決まっていない学生はGoogleフォームで受付を行い個別対応します。詳細は[WEB掲示板](#)を確認してください。

ケース：諸語③

- ・ 補講クラスを履修します。

例



「ドイツ語1-Ⅱ」の単位を落としました。

私は、キャリアデザイン学部2年A組です。



「ドイツ語補講1Ⅱ」を履修しましょう。

補講クラスに、クラスの指定はありません。定員に達する場合がありますため、初回授業に出席し、履修許可をもらいます。
(初回授業に出席できない場合には、以降の授業に出席し、履修許可を得てください。その場合、希望授業の履修許可が得られない場合もあります。)

履修登録する前に担当教員から受講許可を得ることが必要です。
次ページを必ず確認して対応してください。

受講許可を得てください！

(1) 単位を修得していない科目と同名科目の補講授業を履修します。クラス指定はありません。
まずは春学期初回授業前日までに履修したい授業の仮登録を学習支援システムで行ってください。

(2) 受講可否を学習支援システム(「お知らせ」)で教員より通知します。

受講可の場合

(3) そのまま授業に出席してください。
履修登録期間中に忘れずに自分で履修登録を行ってください。
※履修登録は自分の履修したい学期のみ行ってください。
※ **◆クラス授業以外で履修できる4群諸外国語選択科目・補講科目・重点科目の登録番号を確認し、登録番号を間違えないようにしてください。**

受講不可の場合

(4) (1)に戻り、別の補講クラスまたは通常クラス授業の仮登録を行ってください。
許可が得られた際は、(3)の通り対応してください。
不可の場合は再び(1)から対応してください。

(5) 授業開始後2週目終了後、受講クラスが決まっていない学生はGoogleフォームで受付を行い個別対応します。詳細はWEB掲示板を確認してください。

ケース：諸語④

- 中国語1 I -/II、2- I /IIの再履修は、以下の表のとおりです。

↓たて方向に見て、自分がどのパターンなのか確認してください。↓
 「○」は単位修得済み(合格)、「再履」は単位未修得(不合格=再履修)

中国語1-I (春学期)	再履	○	○	○	再履	○	○	再履	再履	○	再履	再履	再履	○	再履
中国語1-II (秋学期)	○	再履	○	○	再履	○	再履	○	○	再履	再履	再履	○	再履	再履
中国語2-I (春学期)	○	○	再履	○	○	再履	再履	○	再履	○	再履	○	再履	再履	再履
中国語2-II (秋学期)	○	○	○	再履	○	再履	○	再履	○	再履	○	再履	再履	再履	再履
	↓	↓	↓	↓	↓	↓	↓	↓	↓	↓	↓	↓	↓	↓	↓
再履修のケース→	A	B	A	B	C	C	C	C	D	E	F	G	F	G	H

ケース：諸語④

「中国語1-I/II（補講）」、「中国語2-I/II（補講）」は、以下のとおり、開講学期、科目名称に注意して受講してください。

E～Hケースは、次のページを確認してください。

A	<p>【春学期】「中国語1-I」を再履修する場合は「中国語1-I（補講）※学部指定あり」、 「中国語2-I」を再履修する場合は「中国語2-I（補講）※学部指定あり」を履修すること ※修得したい科目に該当する登録番号を◆クラス授業以外で履修できる4群諸外国語選択科目・補講科目・重点科目の登録番号を確認し、 P21のフローの通り、受講許可を得ること。</p>
B	<p>【秋学期】「中国語1-II」を再履修する場合は「中国語1-II（補講）※学部指定あり」、 「中国語2-II」を再履修する場合は「中国語2-II（補講）※学部指定あり」を履修すること ※修得したい科目に該当する登録番号を◆クラス授業以外で履修できる4群諸外国語選択科目・補講科目・重点科目の登録番号を確認し、 P21のフローの通り、受講許可を得ること。</p>
C	<p>【春学期】「中国語1-I」を再履修する場合は「中国語1-I（補講）※学部指定あり」、 「中国語2-I」を再履修する場合は「中国語2-I（補講）※学部指定あり」を履修すること 【秋学期】「中国語1-II」を再履修する場合は「中国語1-II（補講）※学部指定あり」、 「中国語2-II」を再履修する場合は「中国語2-II（補講）※学部指定あり」を履修すること ※修得したい科目に該当する登録番号を◆クラス授業以外で履修できる4群諸外国語選択科目・補講科目・重点科目の登録番号を確認し、 P21のフローの通り、受講許可を得ること。</p>
D	<p>【春学期】 クラス授業を受講すること キャリアデザイン学部のクラス授業のなかで、同じクラスが指定されている「中国語1-I」と「中国語2-I」の組み合わせを選び、 受講する（自分のクラスでなくても可）。P20のフローの通り、受講許可を得ること。 例）キャリアデザイン学部1年C組の「中国語1-I」を受講する場合は「中国語2-I」もキャリアデザイン学部1年C組の授業を受講する。</p>

※ただし「中国語1-I/II（補講）」は学部指定があるので、
時間割で指定のクラスを確認し、受講して下さい。

ケース：諸語④

「中国語1-I/II（補講）」、「中国語2-I/II（補講）」は、以下のとおり、開講学期、科目名称に注意して受講してください。

A～Dケースは、前のページを確認してください。

E	<p>【秋学期】 クラス授業を受講すること キャリアデザイン学部のクラス授業のなかで、同じクラスが指定されている「中国語1-II」と「中国語2-II」の組み合わせを選び、受講する（自分のクラスでなくても可）。P20のフローの通り、受講許可を得ること。</p> <p>例) キャリアデザイン学部1年C組の「中国語1-II」を受講する場合は「中国語2-II」もキャリアデザイン学部1年C組の授業を受講する。</p>
F	<p>【春学期】 クラス授業を受講すること キャリアデザイン学部のクラス授業のなかで、同じクラスが指定されている「中国語1-I」と「中国語2-I」の組み合わせを選び、受講する（自分のクラスでなくても可）。P20のフローの通り、受講許可を得ること。</p> <p>例) キャリアデザイン学部1年C組の「中国語1-I」を受講する場合は「中国語2-I」もキャリアデザイン学部1年C組の授業を受講する。</p> <p>【秋学期】 「中国語1-II」を再履修する場合は「中国語1-II（補講）※学部指定あり」「中国語2-II」を再履修する場合は「中国語2-II（補講）※学部指定あり」を履修すること ※修得したい科目に該当する登録番号を◆クラス授業以外で履修できる4群諸外国語選択科目・補講科目・重点科目の登録番号を確認し、P21のフローの通り、受講許可を得ること。</p>
G	<p>【春学期】 「中国語1-I」を再履修する場合は「中国語1-I（補講）※学部指定あり」、「中国語2-I」を再履修する場合は「中国語2-I（補講）※学部指定あり」を履修すること ※修得したい科目に該当する登録番号を◆クラス授業以外で履修できる4群諸外国語選択科目・補講科目・重点科目の登録番号を確認し、P21のフローの通り、受講許可を得ること。</p> <p>【秋学期】 クラス授業を受講すること キャリアデザイン学部のクラス授業のなかで、同じクラスが指定されている「中国語1-II」と「中国語2-II」の組み合わせを選び、受講する（自分のクラスでなくても可）。P20のフローの通り、受講許可を得ること。</p> <p>例) キャリアデザイン学部1年C組の「中国語1-II」を受講する場合は「中国語2-II」もキャリアデザイン学部1年C組の授業を受講する。</p>
H	<p>【春学期】 クラス授業を受講すること キャリアデザイン学部のクラス授業のなかで、同じクラスが指定されている「中国語1-I」と「中国語2-I」の組み合わせを選び、受講する（自分のクラスでなくても可）。P20のフローの通り、受講許可を得ること。</p> <p>例) キャリアデザイン学部1年C組の「中国語1-I」を受講する場合は「中国語2-I」もキャリアデザイン学部1年C組の授業を受講する。</p> <p>【秋学期】 クラス授業を受講すること キャリアデザイン学部のクラス授業のなかで、同じクラスが指定されている「中国語1-II」と「中国語2-II」を選び、受講する（自分のクラスでなくても可）。P20のフローの通り、受講許可を得ること。</p> <p>例) キャリアデザイン学部1年C組の「中国語1-II」を受講する場合は「中国語2-II」もキャリアデザイン学部1年C組の授業を受講する。</p>

※ただし「中国語1-I/II（補講）」は学部指定があるので、時間割で指定のクラスを確認し、受講して下さい。

「中国語2-II」もキャリアデザイン学部1年C組の授業を受講する。

受講許可を得てください！（クラス授業の場合）

(1) 単位を修得していない科目と同名科目のクラス授業を履修します。クラス指定はありません。

[ILAC科目時間割表](#)で、**キャリアデザイン学部クラス**を選んで履修します。まずは**春学期初回授業前日までに履修したい授業の仮登録を学習支援システムで行ってください。**



(2) 受講可否を学習支援システム（「お知らせ」）で教員より通知します。

受講可の場合

(3) そのまま授業に出席してください。履修登録期間中に忘れずに自分で履修登録を行ってください。
※履修登録は自分の履修したい学期のみ行ってください。

受講不可の場合

(4) (1)に戻り、別クラスの仮登録を行ってください。許可が得られた際は、(3)の通り対応してください。不可の場合は再び(1)から対応してください。



(5) 授業開始後2週目終了後、受講クラスが決まっていない学生はGoogleフォームで受付を行い個別対応します。詳細は[WEB掲示板](#)を確認してください。

受講許可を得てください！（補講授業の場合）

(1) 単位を修得していない科目と同名科目の補講授業（※学部指定あり、[ILAC](#) [時間割表](#)で確認してください。）を履修します。
まずは春学期初回授業前日までに履修したい授業の仮登録を学習支援システムで行ってください。

(2) 受講可否を学習支援システム（「お知らせ」）で教員より通知します。

受講可の場合

(3) そのまま授業に出席してください。
履修登録期間中に忘れずに自分で履修登録を行ってください。
※履修登録は自分の履修したい学期のみ行ってください。
※ ◆[クラス授業以外で履修できる4群諸外国語選択科目・補講科目・重点科目の登録番号を確認し、登録番号を間違えないように](#)してください。

受講不可の場合

(4) (1)に戻り、別の補講クラスまたは通常クラス授業の仮登録を行ってください。
許可が得られた際は、(3)の通り対応してください。
不可の場合は再び(1)から対応してください。

(5) 授業開始後2週目終了後、受講クラスが決まっていない学生はGoogleフォームで受付を行い個別対応します。詳細は[WEB掲示板](#)を確認してください。

ケース：諸語⑤

- ・ 単位を修得していない科目と同名科目の、1年次クラス授業を履修します。

例



「朝鮮語1-Ⅱ」と「朝鮮語2-Ⅱ」の単位を落としました。

私はキャリアデザイン学部2年A組です。



「朝鮮語1-Ⅱ」と「朝鮮語2-Ⅱ」（同名科目）のクラス授業を履修しましょう。

※ 「朝鮮語1-Ⅱ」と「朝鮮語2-Ⅱ」ともにキャリアデザイン学部指定クラスを履修します
(リレー授業を行うためです)。

「朝鮮語1-Ⅱ」は、キャリアデザイン学部指定のクラスを履修し、
「朝鮮語2-Ⅱ」も、キャリアデザイン学部指定のクラスを履修します。

履修登録する前に担当教員から受講許可を得ることが必要です。
次ページを必ず確認して対応してください。

受講許可を得てください！

(1) 単位を修得していない科目と同名科目のクラス授業を履修します。クラス指定はありません。

[ILAC科目時間割表](#)で、**キャリアデザイン学部クラス**を選んで履修します。まずは**春学期初回授業前日までに履修したい授業の仮登録を学習支援システムで行ってください。**



(2) 受講可否を学習支援システム(「お知らせ」)で教員より通知します。

受講可の場合

(3) そのまま授業に出席してください。履修登録期間中に忘れずに自分で履修登録を行ってください。
※履修登録は自分の履修したい学期のみ行ってください。

受講不可の場合

(4) (1)に戻り、別クラスの仮登録を行ってください。許可が得られた際は、(3)の通り対応してください。不可の場合は再び(1)から対応してください。

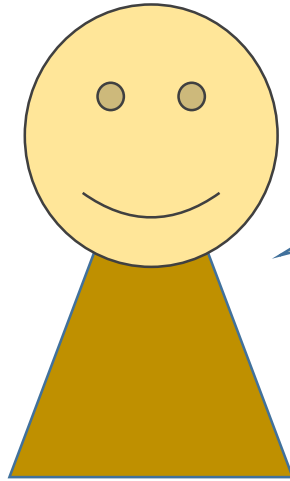


(5) 授業開始後2週目終了後、受講クラスが決まっていない学生はGoogleフォームで受付を行い個別対応します。詳細は[WEB掲示板](#)を確認してください。

ケース：諸語⑥

- 単位を修得していない科目と同名科目の、1年次クラス授業を履修します。

例



「日本語1-Ⅱ」の単位を落としました。



「日本語1-Ⅱ」(同名科目)のキャリアデザイン学部クラスを履修しましょう。

履修登録する前に担当教員から受講許可を得ることが必要です。
次ページを必ず確認して対応してください。

受講許可を得てください！

(1) 単位を修得していない科目と同名科目のクラス授業を履修します。クラス指定はありません。

[ILAC科目時間割表](#)で、**キャリアデザイン学部クラス**を選んで履修します。まずは**春学期初回授業前日までに履修したい授業の仮登録を学習支援システムで行ってください。**



(2) 受講可否を学習支援システム(「お知らせ」)で教員より通知します。

受講可の場合

(3) そのまま授業に出席してください。履修登録期間中に忘れずに自分で履修登録を行ってください。
※履修登録は自分の履修したい学期のみ行ってください。

受講不可の場合

(4) (1)に戻り、別クラスの仮登録を行ってください。許可が得られた際は、(3)の通り対応してください。不可の場合は再び(1)から対応してください。



(5) 授業開始後2週目終了後、受講クラスが決まっていない学生はGoogleフォームで受付を行い個別対応します。詳細は[WEB掲示板](#)を確認してください。

諸外国語の説明はここまでです。