

2017年度以降入学生用



再履修ガイド



(法(国際政治学科除く)・文・経営学部用)2021年度版

まずは、フローチャートで、該当するケースを確認しましょう。

(ページをクリックすると詳細ページが表示されます)

2016年度以前入学生は、対象ではありません。
[WEB掲示板](#)記載の「2016年度以前入学生用」案内を
確認してください。

👉 英語フローチャート:

👉 English1・2 I / II : [P.2](#)

👉 English3 I / II : [P.3](#)

👉 諸語フローチャート:

👉 ドイツ/フランス/ロシア/スペイン語1・2 I / II : [P.10](#)

👉 中国語1・2 I / II : [P.11](#)

👉 朝鮮語1・2 I / II : [P.12](#)

👉 日本語1・2 I / II : [P.13](#)

👉 ドイツ/ロシア/日本語3 I / II、日本語4 I / II : [P.28](#)

👉 フランス/スペイン語3 I / II : [P.29](#)

👉 中国語3 I / II : [P.30](#)

👉 朝鮮語3 I / II : [P.31](#)

👉 ドイツ/フランス/ロシア/中国/スペイン語4 I / II : [P.32](#)

👉 朝鮮語4 I / II : [P.33](#)

1. 必修英語(4群/外国語科目)の再履修について

※まずはフローチャートでケースを確認しましょう。ケースを確認したら、詳細は、続くページで必ず確認しましょう。

1. 単位が修得できていない科目は何ですか。

2. あなたは何年生ですか。
※2021年4月1日時点

3. 再履修ケースを確認してください。

1年次科目

- English 1 I
- English 1 II
- English 2 I
- English 2 II

1年生

2~3年生

どちらか1つを選択

ケース: 英語① ⇒ [P. 4](#)へ
1年次クラス授業を履修します。
習熟度別クラス分けを行うため、3/17(水)~4/1(木)の期間に[ELCA 英語プレイスメントテスト](#)を受験してください。★[4/6\(火\)](#)にクラスを発表します。

ケース: 英語② ⇒ [P. 5](#)へ
再履修クラス(土3または4時限)を履修します。
再履修クラスは、3/29(月)までに[WEB掲示板](#)で発表します。

ケース: 英語③ ⇒ [P. 6](#)へ
外部英語能力試験(TOEFL®iBT、TOEFL iBT® Special Home Edition、TOEIC®、IELTS)のスコアによって修得します。※在学中上限単位数あり。

※2年次科目 English 3 I / II は次のページにフローチャートがあります。

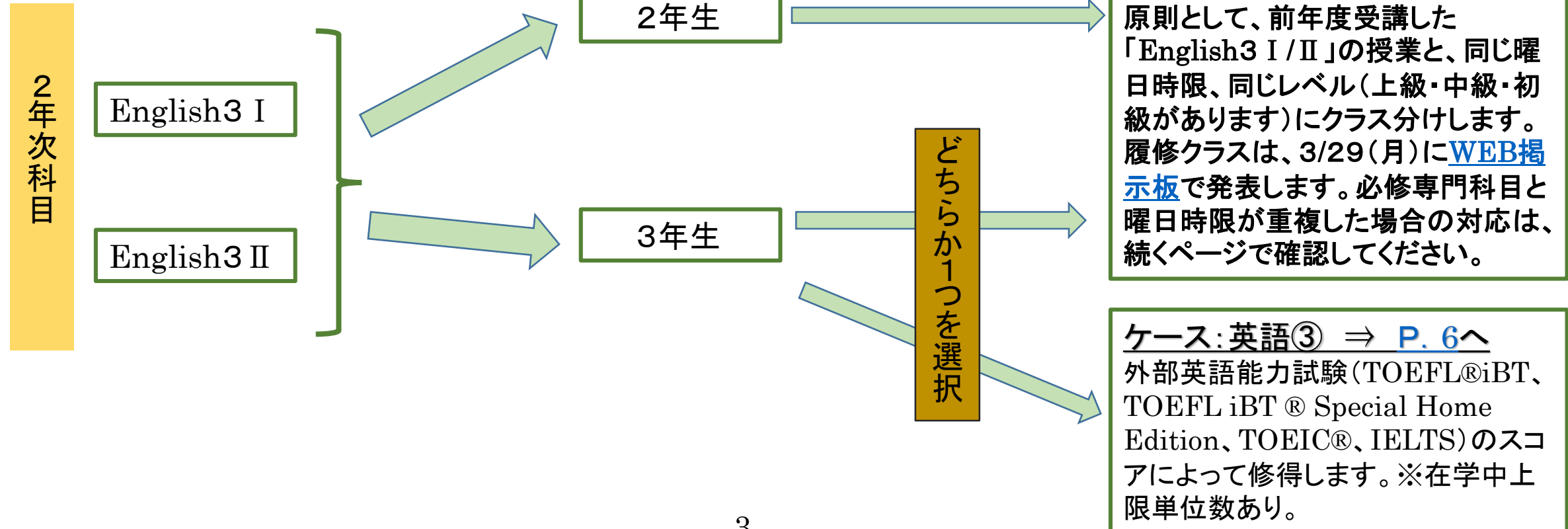
1. 必修英語(4群/外国語科目)の再履修について

※まずはフローチャートでケースを確認しましょう。ケースを確認したら、詳細は、続くページで必ず確認しましょう。

1. 単位が修得できていない科目は何ですか。

2. あなたは何年生ですか。
※2021年4月1日時点

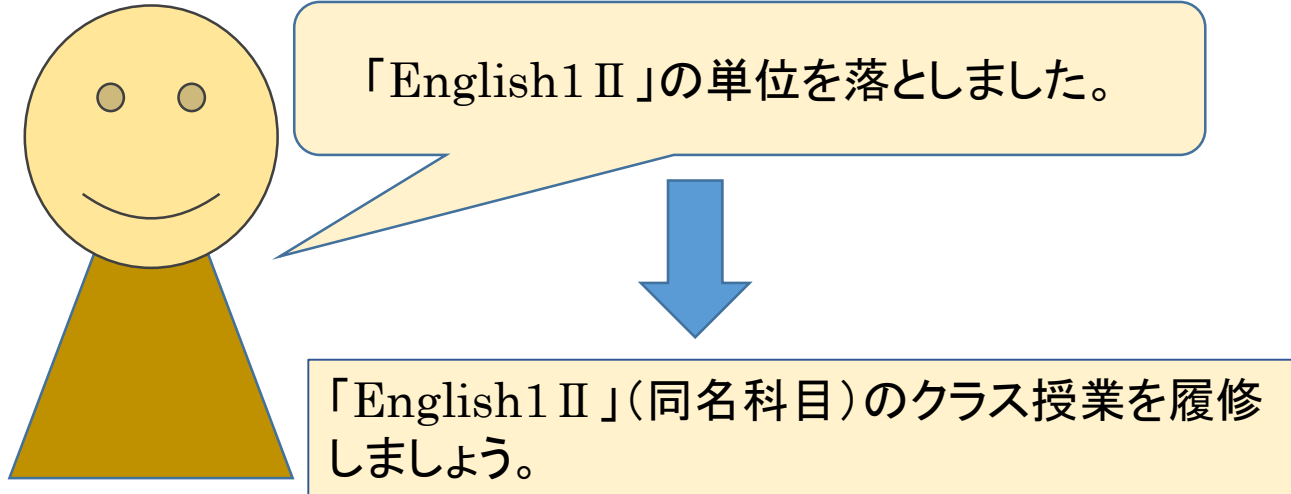
3. 再履修ケースを確認してください。



ケース: 英語① English1・2 I / II (1年生)

- 単位を修得していない科目と同名科目の、1年次クラス授業を履修します。

例



履修クラスは、ELCA英語プレースメントテストαの結果で、習熟度別に編成されます(受験期間3/17(水)～4/1(木))。受験しない場合、自動的に任意のクラスに割り振られますので、必ず受験してください。

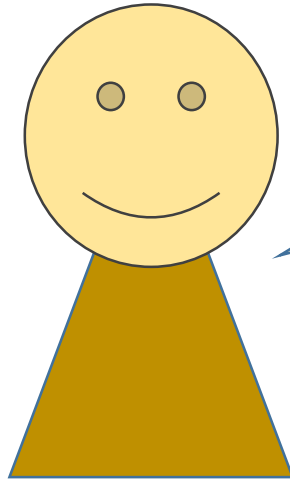
編成結果は、★4/6(木)にILACのWEB掲示板で発表されます。確認し授業に出席してください。

履修登録画面に、履修クラスが正しく表示されていることを確認し、履修登録を完了してください。

ケース：英語② English1・2 I / II (2～3年生)

- ・ 再履修クラスを履修します。

例

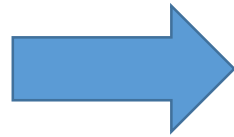


「English1 II」の単位を落としました。



「English1 II (再履修)」(同名科目)の補講授業を履修しましょう。

再履修クラス(土3または4時限)を履修します。
履修するべきクラスは、3/29(月)に [WEB掲示板](#) で発表します。※



履修登録画面で、**自分で**履修登録をしてください。

※万一、再履修クラス発表に、自分の学生証番号が無い場合は、4月2日(金)までにGoogleフォームで受付を行います。
詳細は4/6(火)に[WEB掲示板](#)を確認してください。

ケース：英語③ English1・2・3 I / II (2～3年生)

- 外部英語能力試験(TOEFL®iBT、TOEIC®、IELTS)のスコアによって、単位を修得します。

注意事項

★教員免許取得のために英語の単位を修得する場合はこの方法は適用できません。「再履修」クラスで履修してください。

★対象となる試験は、TOEFL®(iBT)、TOEFL iBT® Special Home Edition、TOEIC®(Listening & Reading)、IELTS(アカデミック・モジュール)です。

※TOEFL® - ITP、TOEIC® - IPによるスコア認定はできません。試験の実施日程や受験方法は各自WEBなどで調べてください。

※TOEFL iBT® Special Home Editionを受験する場合は、事前に通信環境を自分で確認の上、受験してください。

★スコアの有効期間は、2021年4月1日以降に実施されたもので、2022年1月11日(火)までにスコアの証明書が提出できるものです。

- 英語必修科目の未修得単位を超えた認定はされません。この認定には履修登録が必要であり、評価は「RR」(認定)となります。
- 同じ科目について「再履修クラス」と「スコア認定」を併用することはできません。
- 在学中にスコア認定を行うことができるのは、4単位までです。

※1回の申請で「Academic English」と選択必修科目のスコア認定を同時に申請することはできません。

- 履修登録期間終了後、年度途中で「スコア認定」を登録したり、登録を取り消したりすることはできません。また、秋学期の履修登録変更申請

においても、スコア認定にかかわる履修登録の追加・変更・削除はできません。

- 取得したスコアが、履修登録した科目数(単位数)のスコア基準よりも低い場合は、【外部英語能力試験 スコア認定単位換算表】に表記されている

科目数(単位数)だけ認定されます(認定する科目は大学が決定します)。認定されなかった分の科目は「D」評価として成績通知書に表記されます。

例) 2科目履修登録したが1科目分のスコアしか取得できなかった。 → 1科目分のみ認定

- 修得したスコアが高くても履修登録していない科目を認定することはできません。

例) 2科目履修登録したが3科目分のスコアを取得できた。 → 2科目分のみ認定

- スコアの証明書は本人写真が掲載されたもののみ認めます。本人写真の掲載されていない証明書は認めません。

ケース：英語③ English1・2・3 I / II (2～3年生)

- ・ 外部英語能力試験 (TOEFL®iBT、TOEFL iBT® Special Home Edition、TOEIC®、IELTS) のスコアによって、単位を修得します。

流れ

- ① 所属学部の履修登録期間中に、自分の修得したい科目の登録番号で、履修登録してください。履修登録をしていない場合は、単位認定されませんので、注意してください。

【英語スコア認定：登録番号一覧】

スコア認定で修得したい科目	履修登録確認通知書・成績通知書での表記	曜日・時限	登録番号	認定単位数
English1 I	English1 I (スコア認定)	集中・その他	R2901	1単位
English1 II	English1 II (スコア認定)	集中・その他	R2902	1単位
English2 I	English2 I (スコア認定)	集中・その他	R2903	1単位
English2 II	English2 II (スコア認定)	集中・その他	R2904	1単位
English3 I	English3 I (スコア認定)	集中・その他	R2905	1単位
English3 II	English3 II (スコア認定)	集中・その他	R2906	1単位

【外部英語能力試験 スコア認定単位換算表】

換算表は今年度用です。次年度以降は変更になる場合があります。		認定科目数(単位数)
Aスコア	TOEFL® iBT 88点以上, TOEIC® 800点以上, IELTS 6.5以上	4科目(4単位)まで認定
Bスコア	TOEFL® iBT 71点以上, TOEIC® 700点以上, IELTS 6.0以上	3科目(3単位)まで認定
Cスコア	TOEFL® iBT 57点以上, TOEIC® 600点以上, IELTS 5.5以上	2科目(2単位)まで認定
Dスコア	TOEFL® iBT 45点以上, TOEIC® 500点以上, IELTS 5.0以上	1科目(1単位)まで認定
Dスコア未満	TOEFL® iBT 44点以下, TOEIC® 499点以下, IELTS 4.5以下	認定不可

ケース：英語③ English1・2・3 I / II (2～3年生)

②2021年12月13日(月)～2022年1月11日(火)の期間中に、ILAC掲示板に公開されるGoogleフォームでスコアの証明書(本人の顔写真記載)とともに申請をしてください。

履修登録をしても、上記指定期間内に申請しない場合、単位は認められません。

Googleフォームで申請しない場合「E」評価となります。

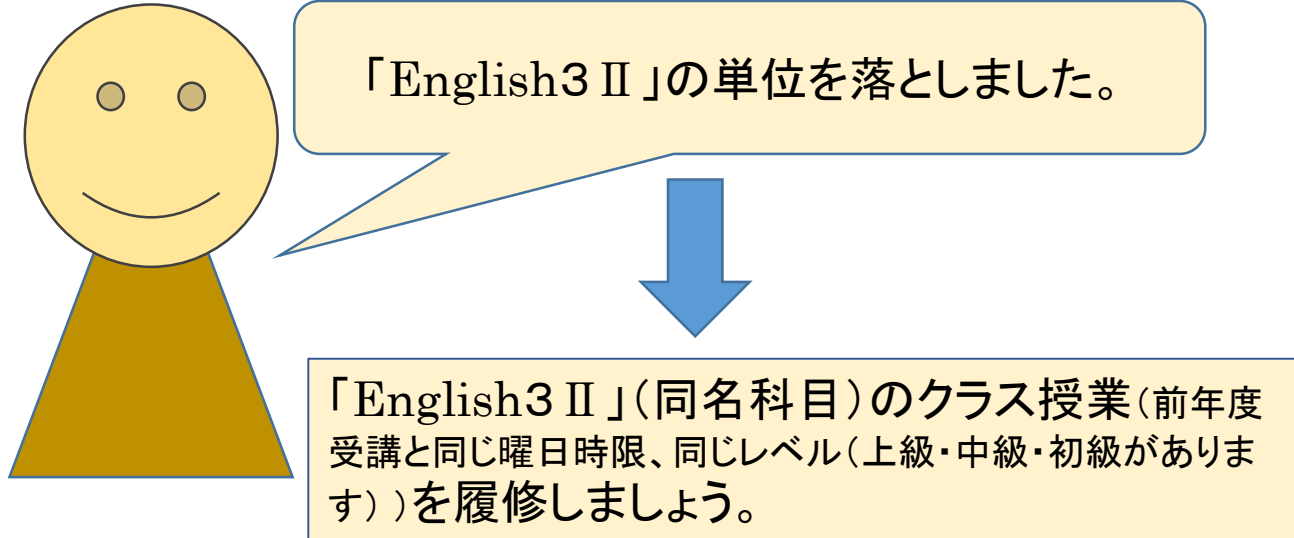
また、申請してもスコアが達しない場合・スコアを添付していない場合は「D」評価となります。

ケース：英語④

英語の説明はここまでです。

- 単位を修得していない科目と同名科目の、2年次クラス授業を履修します。

例



前年度受講した「English3 I/II」の授業と、同じ曜日時限、同じレベル(上級・中級・初級があります)を履修します。
履修クラスは、3/29(月)にWEB掲示板にて発表します。

履修登録画面で、**自分で**履修登録をしてください。

※万一、再履修クラス発表に、自分の学生証番号が無い場合は、4月2日(金)までにGoogleフォームで受付を行います。
詳細は3/29(月)に[WEB掲示板](#)を確認してください。

必修専門科目や演習と曜日時限が重複した場合には、[WEB掲示板](#)に掲載するGoogleフォームで申請してください。申請内容が確認できた場合のみ、異なる曜日時限でのクラスの履修が可能です。
※Googleフォームで申請を行わずに、この措置を受けることはできません。

2. 必修諸外国語(4群／外国語科目)の再履修について

※まずはフローチャートでケースを確認しましょう。ケースを確認したら、詳細は、続くページで必ず確認しましょう。

1. 単位が修得できていない科目は何ですか。

1年次科目

ドイツ語1 I	ドイツ語2 I
ドイツ語1 II	ドイツ語2 II
フランス語1 I	フランス語2 I
フランス語1 II	フランス語2 II
ロシア語1 I	ロシア語2 I
ロシア語1 II	ロシア語2 II
スペイン語1 I	スペイン語2 I
スペイン語1 II	スペイン語2 II

2. あなたは何年生ですか。
※2021年4月1日時点

1年生

2～3年生

3. 再履修ケースを確認してください。

ケース: 諸語① ⇒ [P. 14](#)へ
1年次クラス授業を履修します。
ただし、**クラス指定があります**。
[ILAC科目時間割表](#)で、自分のクラス授業を確認し、履修しましょう。

ケース: 諸語② ⇒ [P. 15](#)へ
1年次クラス授業を履修します。
ただし、**クラスに指定はありません**。

ケース: 諸語③ ⇒ [P. 17](#)へ
補講クラスで履修します。履修登録番号に注意しましょう。

どちらか1つを選択

※ドイツ、フランス、ロシア、スペイン語以外の方は、次ページ以降のフローを確認しましょう。

2. 必修諸外国語(4群／外国語科目)の再履修について

※まずはフローチャートでケースを確認しましょう。ケースを確認したら、詳細は、続くページで必ず確認しましょう。

1. 単位が修得できていない科目は何ですか。

2. あなたは何年生ですか。
※2021年4月1日時点

3. 再履修ケースを確認してください。

1年次科目

中国語1Ⅰ

中国語2Ⅰ

中国語1Ⅱ

中国語2Ⅱ

1年生

2～3年生

ケース: 諸語① ⇒ [P. 14](#)へ
1年次クラス授業を履修します。
ただし、**クラス指定があります**。
[ILAC科目時間割表](#)で、自分のクラス授業を確認し、履修しましょう。

ケース: 諸語④ ⇒ [P. 19](#)へ
表で指定された方法のとおり、履修してください。

※ドイツ、フランス、ロシア、スペイン語は、前ページのフローを確認しましょう。

※朝鮮、日本語は、次ページ以降のフローを確認しましょう。

2. 必修諸外国語(4群／外国語科目)の再履修について

※まずはフローチャートでケースを確認しましょう。ケースを確認したら、詳細は、続くページで必ず確認しましょう。

1. 単位が修得できていない科目は何ですか。

2. あなたは何年生ですか。
※2021年4月1日時点

3. 再履修ケースを確認してください。

1年次科目

朝鮮語1Ⅰ

朝鮮語2Ⅰ

朝鮮語1Ⅱ

朝鮮語2Ⅱ

1年生

2～3年生

ケース: 諸語① ⇒ [P. 14](#)へ
1年次クラス授業を履修します。
ただし、**クラス指定があります**。
[ILAC科目時間割表](#)で、自分のクラス授業を確認し、履修しましょう。

ケース: 諸語⑤ ⇒ [P. 24](#)へ
1年次クラス授業を履修します。
クラスに指定はありませんが、朝鮮語1と朝鮮語2が同じクラスになるよう、履修してください。

※ドイツ、フランス、ロシア、中国、スペイン語は、前ページ以前のフローを確認しましょう。

※日本語は、次ページのフローを確認しましょう。

2. 必修諸外国語(4群／外国語科目)の再履修について

※まずはフローチャートでケースを確認しましょう。ケースを確認したら、詳細は、続くページで必ず確認しましょう。

1. 単位が修得できていない科目は何ですか。

2. あなたは何年生ですか。
※2021年4月1日時点

3. 再履修ケースを確認してください。

1年次科目

日本語1 I

日本語2 I

日本語1 II

日本語2 II

1年生

2～3年生

ケース: 諸語① ⇒ [P. 14](#)へ
1年次クラス授業を履修します。
ただし、クラス(学部)指定があります。
[ILAC科目時間割表](#)で、自分のクラス授業を確認し、履修しましょう。

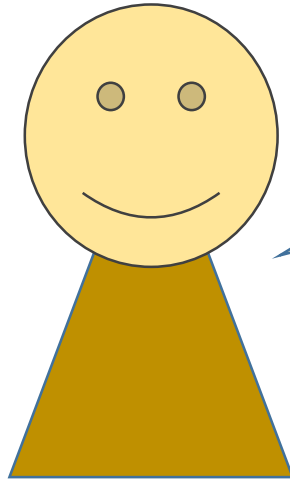
ケース: 諸語⑥ ⇒ [P. 26](#)へ
1年次クラス授業を履修します。
ただし、クラス(学部)に指定はありません。

※ドイツ、フランス、ロシア、中国、スペイン、朝鮮語は、前ページ以前のフローを確認しましょう。

ケース：諸語①

- 単位を修得していない科目と同名科目の、1年次クラス授業を履修します。

例



「ドイツ語1Ⅱ」の単位を落としました。

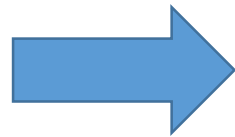


「ドイツ語1Ⅱ」(同名科目)のクラス授業を履修しましょう。**※クラス指定があります。**

私は、文学部1年A組です。

文学部1年A組が指定されたクラスを履修します。

単位を修得していない科目と同名科目のクラス授業を履修します。**クラス指定があります。**
[ILAC科目時間割表](#)で、自分のクラス授業を確認し、履修しましょう。

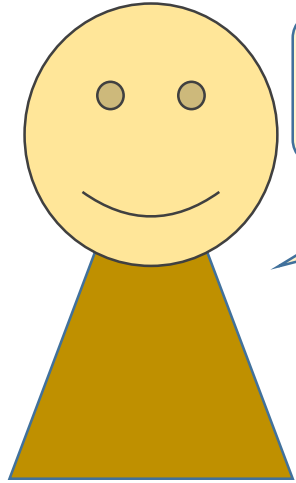


履修登録画面で、**自分で**履修登録をしてください。

ケース：諸語②

- ・ 単位を修得していない科目と同名科目の、1年次クラス授業を履修します。

例



「ドイツ語1Ⅱ」の単位を落としました。

私は、文学部2年A組です。

「ドイツ語1Ⅱ」(同名科目)のクラス授業を履修しましょう。
※クラス指定はありません。法(国際政治学科除く)・文・経営の
いずれかのクラスを選んで履修します。

文学部1年○組のクラスも、
法学部1年△組のクラスも、
経営学部1年◇組のクラスも
履修できます。
(法学部国際政治学科クラスは除く)

履修登録する前に担当教員から受講許可を得ることが必要です。
次ページを必ず確認して対応してください。

受講許可を得てください！

(1) 単位を修得していない科目と同名科目のクラス授業を履修します。
クラス指定はありません。

[ILAC科目時間割表](#)で、**法(国際政治学科除く)・文・経営のいずれかのクラス**を選んで履修します。まずは**春学期初回授業前日までに履修したい授業の仮登録を学習支援システムで行ってください。**



(2) 受講可否を学習支援システム(「お知らせ」)で教員より通知します。

受講可の場合

(3) そのまま授業に参加してください。
履修登録期間中に忘れずに自分で履修登録を行ってください。
※履修登録は自分の履修したい学期のみ行ってください。

受講不可の場合

(4) (1)に戻り、別クラスの仮登録を行ってください。
許可が得られた際は、(3)の通り対応してください。
不可の場合は再び(1)から対応してください。

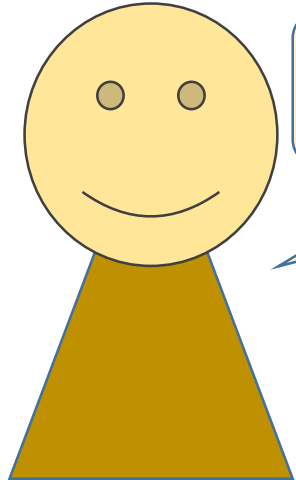


(5) 授業開始後2週目終了後、受講クラスが決まっていない学生はGoogleフォームで受付を行い個別対応します。詳細は[WEB掲示板](#)を確認してください。

ケース：諸語③

- ・ 補講クラスを履修します。

例



「ドイツ語1Ⅱ」の単位を落としました。



「ドイツ語補講1Ⅱ」を履修しましょう。

私は、文学部2年A組です。

補講クラスに、クラスの指定はありません。定員に達する場合がありますため、初回授業前日までに仮登録を行い、履修許可をもらいます。

履修登録画面で、

自分で履修登録をしてください。

※◆クラス授業以外で履修できる4群諸外国語選択科目・補講科目・重点科目の登録番号

を確認し、登録番号を間違えないようにしてください。

履修登録する前に担当教員から受講許可を得ることが必要です。
次ページを必ず確認して対応してください。

受講許可を得てください！

(1) 単位を修得していない科目と同名科目の補講授業を履修します。クラス指定はありません。
まずは春学期初回授業前日までに履修したい授業の仮登録を学習支援システムで行ってください。

(2) 受講可否を学習支援システム(「お知らせ」)で教員より通知します。

受講可の場合

(3) そのまま授業に出席してください。
履修登録期間中に忘れずに自分で履修登録を行ってください。
※履修登録は自分の履修したい学期のみ行ってください。
※◆クラス授業以外で履修できる4群諸外国語選択科目・補講科目・重点科目の登録番号を確認し、登録番号を間違えないようにしてください。

受講不可の場合

(4) (1)に戻り、別の補講クラスまたは通常クラス授業の仮登録を行ってください。
許可が得られた際は、(3)の通り対応してください。
不可の場合は再び(1)から対応してください。

(5) 授業開始後2週目終了後、受講クラスが決まっていない学生はGoogleフォームで受付を行い個別対応します。詳細はWEB掲示板を確認してください。

ケース：諸語④

- 中国語1 I / II、2 I / IIの再履修は、以下の表のとおりです。

↓たて方向に見て、自分がどのパターンなのか確認してください。↓
「○」は単位修得済み(合格)、「再履」は単位未修得(不合格＝再履修)

中国語1 I (春学期)	再履	○	○	○	再履	○	○	再履	再履	○	再履	再履	再履	○	再履
中国語1 II (秋学期)	○	再履	○	○	再履	○	再履	○	○	再履	再履	再履	○	再履	再履
中国語2 I (春学期)	○	○	再履	○	○	再履	再履	○	再履	○	再履	○	再履	再履	再履
中国語2 II (秋学期)	○	○	○	再履	○	再履	○	再履	○	再履	○	再履	再履	再履	再履
	↓	↓	↓	↓	↓	↓	↓	↓	↓	↓	↓	↓	↓	↓	↓
再履修のケース→	A	B	A	B	C	C	C	C	D	E	F	G	F	G	H

ケース：諸語④

「中国語1 I/II（補講）」、「中国語2 I/II（補講）」は、以下のとおり、開講学期、科目名称に注意して受講してください。

E～Hケースは、次のページを確認してください。

A	<p>【春学期】 「中国語1 I」を再履修する場合は「中国語1 I（補講）※学部指定あり」、 「中国語2 I」を再履修する場合は「中国語2 I（補講）※学部指定あり」を履修すること ※修得したい科目に該当する登録番号を「◆クラス授業以外で履修できる4群諸外国語選択科目・補講科目・重点科目の登録番号」を確認し、 P23のフローの通り、受講許可を得ること。</p>
B	<p>【秋学期】 「中国語1 II」を再履修する場合は「中国語1 II（補講）※学部指定あり」、 「中国語2 II」を再履修する場合は「中国語2 II（補講）※学部指定あり」を履修すること ※修得したい科目に該当する登録番号を「◆クラス授業以外で履修できる4群諸外国語選択科目・補講科目・重点科目の登録番号」を確認し、 P23のフローの通り、受講許可を得ること。</p>
C	<p>【春学期】 「中国語1 I」を再履修する場合は「中国語1 I（補講）※学部指定あり」、 「中国語2 I」を再履修する場合は「中国語2 I（補講）※学部指定あり」を履修すること 【秋学期】 「中国語1 II」を再履修する場合は「中国語1 II（補講）※学部指定あり」、 「中国語2 II」を再履修する場合は「中国語2 II（補講）※学部指定あり」を履修すること ※修得したい科目に該当する登録番号を「◆クラス授業以外で履修できる4群諸外国語選択科目・補講科目・重点科目の登録番号」を確認し、 P23のフローの通り、受講許可を得ること。</p>
D	<p>【春学期】 クラス授業を受講すること 法(国際政治学科除く)文営のクラス授業のなかで、同じクラスが指定されている「中国語1 I」と「中国語2 I」の組み合わせを選び、 受講する(自分の学部・クラスでなくても可)。P22のフローの通り、受講許可を得ること。 例) 法学部1年C組の「中国語1 I」を受講する場合は「中国語2 I」も法学部1年C組の授業を受講する。</p>

ケース：諸語④

「中国語1 I/II（補講）」、「中国語2 I/II（補講）」は、以下のとおり、開講学期、科目名称に注意して受講してください。

A～Dケースは、前のページを確認してください。

E	<p>【秋学期】 クラス授業を受講すること</p> <p>法(国際政治学科除く)文営のクラス授業のなかで、<u>同じクラスが指定されている「中国語1 II」と「中国語2 II」の組み合わせを選び、受講する（自分の学部・クラスでなくても可）。</u> P22のフローの通り、受講許可を得ること。</p> <p>例) <u>法学部1年C組の「中国語1 II」を受講する場合は「中国語2 II」も法学部1年C組の授業を受講する。</u></p>
F	<p>【春学期】 クラス授業を受講すること</p> <p>法文営のクラス授業のなかで、<u>同じクラスが指定されている「中国語1 I」と「中国語2 I」の組み合わせを選び、受講する（自分の学部・クラスでなくても可）。</u> P22のフローの通り、受講許可を得ること。</p> <p>例) <u>法学部1年C組の「中国語1 I」を受講する場合は「中国語2 I」も法学部1年C組の授業を受講する。</u></p> <p>【秋学期】 「中国語1 II」を再履修する場合は「中国語1 II（補講）※学部指定あり」「中国語2 II」を再履修する場合は「中国語2 II（補講）※学部指定あり」を履修すること</p> <p>※修得したい科目に該当する登録番号を「◆クラス授業以外で履修できる4群諸外国語選択科目・補講科目・重点科目の登録番号」を確認し、P23のフローの通り、受講許可を得ること。</p>
G	<p>【春学期】 「中国語1 I」を再履修する場合は「中国語1 I（補講）※学部指定あり」「中国語2 I」を再履修する場合は「中国語2 I（補講）※学部指定あり」を履修すること</p> <p>※修得したい科目に該当する登録番号を「◆クラス授業以外で履修できる4群諸外国語選択科目・補講科目・重点科目の登録番号」を確認し、P23のフローの通り、受講許可を得ること。</p> <p>【秋学期】 クラス授業を受講すること</p> <p>法文営のクラス授業のなかで、<u>同じクラスが指定されている「中国語1 II」と「中国語2 II」の組み合わせを選び、受講する（自分の学部・クラスでなくても可）。</u> P22のフローの通り、受講許可を得ること。</p> <p>例) <u>法学部1年C組の「中国語1 II」を受講する場合は「中国語2 II」も法学部1年C組の授業を受講する。</u></p>
H	<p>【春学期】 クラス授業を受講すること</p> <p>法文営のクラス授業のなかで、<u>同じクラスが指定されている「中国語1 I」と「中国語2 I」の組み合わせを選び、受講する（自分の学部・クラスでなくても可）。</u> P22のフローの通り、受講許可を得ること。</p> <p>例) <u>法学部1年C組の「中国語1 I」を受講する場合は「中国語2 I」も法学部1年C組の授業を受講する。</u></p> <p>【秋学期】 クラス授業を受講すること</p> <p>法文営のクラス授業のなかで、<u>同じクラスが指定されている「中国語1 II」と「中国語2 II」を選び、受講する（自分の学部・クラスでなくても可）。</u> P22のフローの通り、受講許可を得ること。例) <u>法学部1年C組の「中国語1 II」を受講する場合は「中国語2 II」も法学部1年C組の授業を受講する。</u></p>

受講許可を得てください！（クラス授業の場合）

(1) 単位を修得していない科目と同名科目のクラス授業を履修します。クラス指定はありません。

[ILAC科目時間割表](#)で、**法（国際政治学科除く）・文・経営のいずれかのクラス**を選んで履修します。まずは**春学期初回授業前日までに履修したい授業の仮登録を学習支援システムで行ってください。**



(2) 受講可否を学習支援システム（「お知らせ」）で教員より通知します。

受講可の場合

(3) そのまま授業に出席してください。履修登録期間中に忘れずに自分で履修登録を行ってください。
※履修登録は自分の履修したい学期のみ行ってください。

受講不可の場合

(4) (1)に戻り、別クラスの仮登録を行ってください。許可が得られた際は、(3)の通り対応してください。不可の場合は再び(1)から対応してください。



(5) 授業開始後2週目終了後、受講クラスが決まっていない学生はGoogleフォームで受付を行い個別対応します。詳細は[WEB掲示板](#)を確認してください。

受講許可を得てください！（補講授業の場合）

(1) 単位を修得していない科目と同名科目の補講授業（※学部指定あり、[ILAC科目時間割表](#)で確認してください。）を履修します。
まずは春学期初回授業前日までに履修したい授業の仮登録を学習支援システムで行ってください。

(2) 受講可否を学習支援システム（「お知らせ」）で教員より通知します。

受講可の場合

(3) そのまま授業に出席してください。
履修登録期間中に忘れずに自分で履修登録を行ってください。
※履修登録は自分の履修したい学期のみ行ってください。
※「[◆クラス授業以外で履修できる4群諸外国語選択科目・補講科目・重点科目の登録番号](#)」を確認し、登録番号を間違えないようにしてください。

受講不可の場合

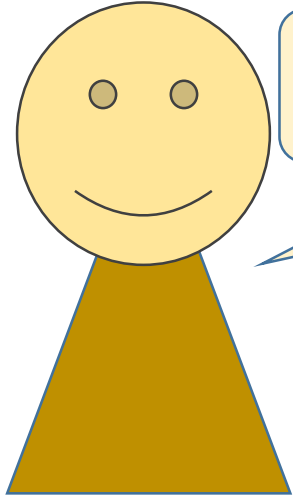
(4) (1)に戻り、別の補講クラスまたは通常クラス授業の仮登録を行ってください。
許可が得られた際は、(3)の通り対応してください。
不可の場合は再び(1)から対応してください。

(5) 授業開始後2週目終了後、受講クラスが決まっていない学生はGoogleフォームで受付を行い個別対応します。詳細は[WEB掲示板](#)を確認してください。

ケース：諸語⑤

- ・ 単位を修得していない科目と同名科目の、1年次クラス授業を履修します。

例



「朝鮮語1Ⅱ」と「朝鮮語2Ⅱ」の単位を落としました。



「朝鮮語1Ⅱ」と「朝鮮語2Ⅱ」(同名科目)のクラス授業を履修しましょう。

※クラス指定はありません。法(国際政治学科除く)・文・経営のいずれかのクラスを選んで履修します。

ただし「朝鮮語1Ⅱ」と「朝鮮語2Ⅱ」ともに同じクラスを履修してください(リレー授業を行うためです)。

私は、文学部2年A組です。

例

「朝鮮語1Ⅱ」は、経営学部1年〇組*のクラスを履修し、「朝鮮語2Ⅱ」も、経営学部1年〇組*のクラスを履修し履修します。

*同じクラスを受けましょう。

履修登録する前に担当教員から受講許可を得ることが必要です。
次ページを必ず確認して対応してください。

受講許可を得てください！

(1) 単位を修得していない科目と同名科目のクラス授業を履修します。クラス指定はありません。

[ILAC科目時間割表](#)で、**法(国際政治学科除く)・文・経営のいずれかのクラス**を選んで履修します。まずは**春学期初回授業前日までに履修したい授業の仮登録を学習支援システムで行ってください。**



(2) 受講可否を学習支援システム(「お知らせ」)で教員より通知します。

受講可の場合

(3) そのまま授業に出席してください。履修登録期間中に忘れずに自分で履修登録を行ってください。
※履修登録は自分の履修したい学期のみ行ってください。

受講不可の場合

(4) (1)に戻り、別クラスの仮登録を行ってください。許可が得られた際は、(3)の通り対応してください。不可の場合は再び(1)から対応してください。

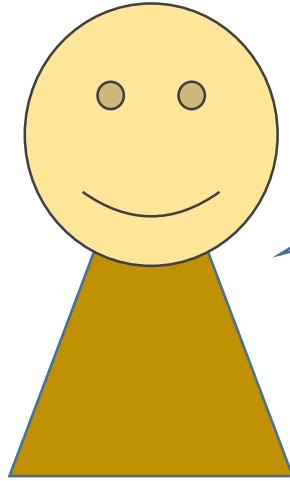


(5) 授業開始後2週目終了後、受講クラスが決まっていない学生はGoogleフォームで受付を行い個別対応します。詳細は[WEB掲示板](#)を確認してください。

ケース：諸語⑥

- 単位を修得していない科目と同名科目の、1年次クラス授業を履修します。

例



「日本語1Ⅱ」の単位を落としました。



「日本語1Ⅱ」(同名科目)のクラス授業を履修しましょう。
※クラス指定はありません。法・文・経営のいずれかのクラスを選んで履修します。

私は、文学部2年A組です。

文学部のクラスも、
法学部のクラスも、
経営学部のクラスも
履修できます。

履修登録する前に担当教員から受講許可を得ることが必要です。
次ページを必ず確認して対応してください。

受講許可を得てください！

(1) 単位を修得していない科目と同名科目のクラス授業を履修します。クラス指定はありません。

[ILAC科目時間割表](#)で、**法(国際政治学科除く)・文・経営のいずれかのクラス**を選んで履修します。まずは**春学期初回授業前日までに履修したい授業の仮登録を学習支援システムで行ってください。**



(2) 受講可否を学習支援システム(「お知らせ」)で教員より通知します。

受講可の場合

(3) そのまま授業に出席してください。履修登録期間中に忘れずに自分で履修登録を行ってください。
※履修登録は自分の履修したい学期のみ行ってください。

受講不可の場合

(4) (1)に戻り、別クラスの仮登録を行ってください。許可が得られた際は、(3)の通り対応してください。不可の場合は再び(1)から対応してください。



(5) 授業開始後2週目終了後、受講クラスが決まっていない学生はGoogleフォームで受付を行い個別対応します。詳細は[WEB掲示板](#)を確認してください。

2. 必修諸外国語(4群／外国語科目)の再履修について

※まずはフローチャートでケースを確認しましょう。ケースを確認したら、詳細は、続くページで必ず確認しましょう。

1. 単位が修得できていない科目は何ですか。

2. あなたは何年生ですか。
※2021年4月1日時点

3. 再履修ケースを確認してください。

2
年
次
科
目

ドイツ語3 I

ドイツ語3 II

ロシア語3 I

ロシア語3 II

日本語3 I

日本語3 II

日本語4 I

日本語4 II

2年生

3年生

ケース: 諸語⑦ ⇒ [P. 34](#)へ
2年次クラス授業を履修します。
ただし、**クラス指定があります**。
[ILAC科目時間割表](#)で、自分のクラス授業を確認し、履修しましょう。

ケース: 諸語⑧ ⇒ [P. 35](#)へ
2年次クラス授業を履修します。
ただし、**クラスに指定はありません**。

※ドイツ、ロシア、日本語以外の方は、次ページ以降のフローを確認しましょう。

2. 必修諸外国語(4群／外国語科目)の再履修について

❖まずはフローチャートでケースを確認しましょう。ケースを確認したら、詳細は、続くページで必ず確認しましょう。

1. 単位が修得できていない科目は何ですか。

2. あなたは何年生ですか。
※2021年4月1日時点

3. 再履修ケースを確認してください。

2年次科目

フランス語3 I

フランス語3 II

スペイン語3 I

スペイン語3 II

2年生

3年生

どちらか1つを選択

ケース: 諸語⑦ ⇒ [P. 34](#)へ
2年次クラス授業を履修します。
ただし、**クラス指定があります**。
[ILAC科目時間割表](#)で、自分のクラス授業を確認し、履修しましょう。

ケース: 諸語⑧ ⇒ [P. 35](#)へ
2年次クラス授業を履修します。
ただし、**クラスに指定はありません**。

ケース: 諸語③ ⇒ [P. 17](#)へ
補講クラスを履修します。履修登録番号に注意しましょう。

❖ドイツ、ロシア、日本語の方は、前ページのフローを確認しましょう。

❖中国、朝鮮語の方は、次ページのフローを確認しましょう。

2. 必修諸外国語(4群／外国語科目)の再履修について

※まずはフローチャートでケースを確認しましょう。ケースを確認したら、詳細は、続くページで必ず確認しましょう。

1. 単位が修得できていない科目は何ですか。

2. あなたは何年生ですか。
※2021年4月1日時点

3. 再履修ケースを確認してください。

2
年
次
科
目

中国語3 I

中国語3 II

2年生

3年生

ケース: 諸語⑦ ⇒ P. 34へ
2年次クラス授業を履修します。
ただし、**クラス指定があります**。
[ILAC科目時間割表](#)で、自分のクラス授業を確認し、履修しましょう。

ケース: 諸語③ ⇒ P. 17へ
補講クラスを履修します。履修登録番号に注意しましょう。

※ドイツ、ロシア、日本、フランス、スペイン語の方は、次ページ以降のフローを確認しましょう。

※朝鮮語の方は、次ページ以降のフローを確認しましょう。

2. 必修諸外国語(4群／外国語科目)の再履修について

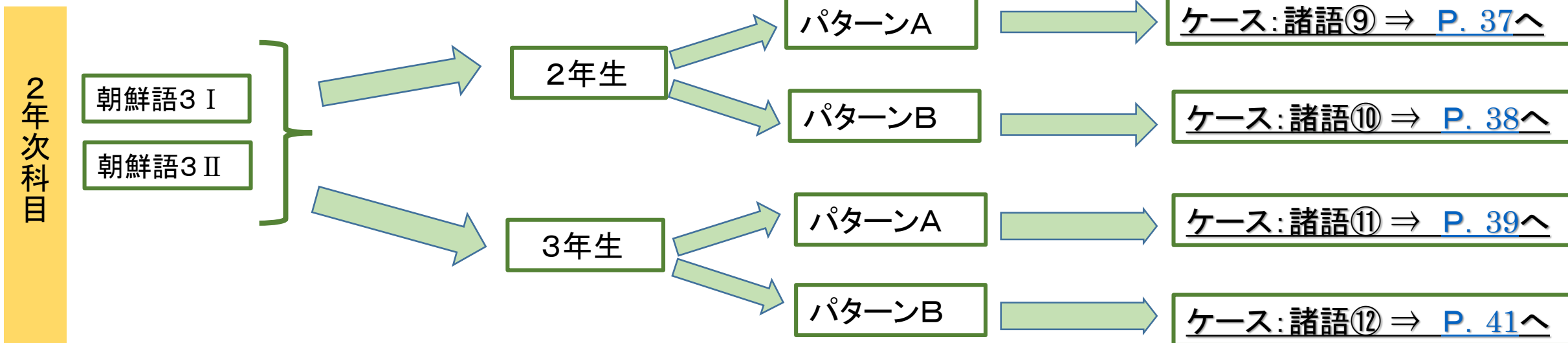
※まずはフローチャートでケースを確認しましょう。ケースを確認したら、詳細は、続くページで必ず確認しましょう。

1. 単位が修得できていない科目は何ですか。

2. あなたは何年生ですか。
※2021年4月1日時点

3. 履修パターンはどちらですか。

4. 再履修ケースを確認してください。



※ドイツ、ロシア、日本語、フランス、スペイン、中国語の方は、前ページ以前のフローを確認しましょう。

2. 必修諸外国語(4群／外国語科目)の再履修について

※まずはフローチャートでケースを確認しましょう。ケースを確認したら、詳細は、続くページで必ず確認しましょう。

1. 単位が修得できていない科目は何ですか。

2. あなたは何年生ですか。
※2021年4月1日時点

3. 再履修ケースを確認してください。

2
年
次
科
目

ドイツ語4 I ドイツ語4 II

フランス語4 I フランス語4 II

ロシア語4 I ロシア語4 II

中国語4 I 中国語4 II

スペイン語4 I スペイン語4 II

2年生

ケース: 諸語⑬ ⇒ [P. 42](#)へ

3年生

ケース: 諸語⑭ ⇒ [P. 44](#)へ

※朝鮮語、日本語の方は、次ページ以降のフローを確認しましょう。

2. 必修諸外国語(4群／外国語科目)の再履修について

❖まずはフローチャートでケースを確認しましょう。ケースを確認したら、詳細は、続くページで必ず確認しましょう。

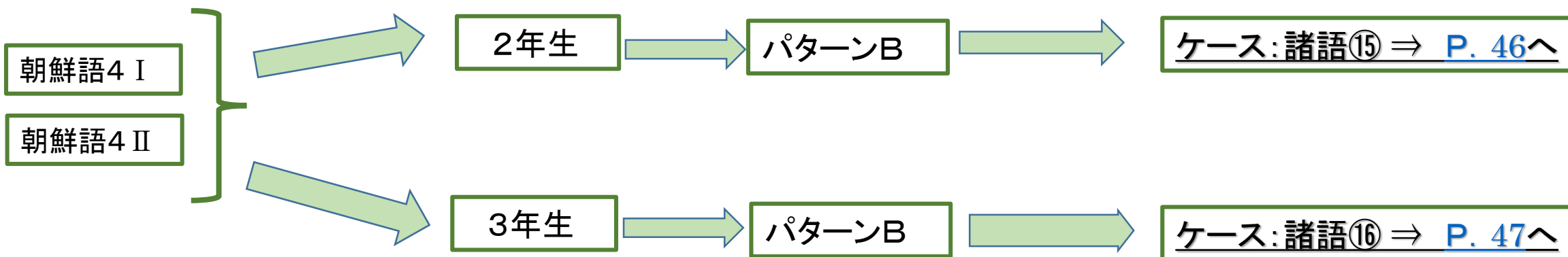
1. 単位が修得できていない科目は何ですか。

2. あなたは何年生ですか。
※2021年4月1日時点

3. 履修パターンはどちらですか。

4. 再履修ケースを確認してください。

2
年
次
科
目

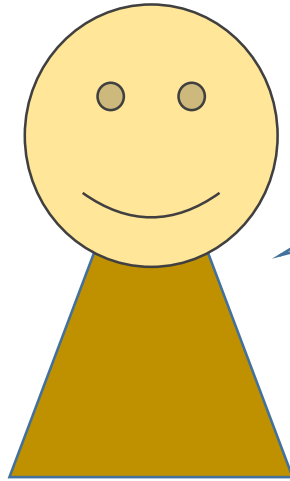


❖ドイツ、フランス、ロシア、中国、スペイン語の方は、前ページのフローを確認しましょう。

ケース：諸語⑦

- 単位を修得していない科目と同名科目の、2年次クラス授業を履修します。

例



「ドイツ語3Ⅱ」の単位を落としました。

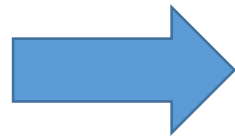


「ドイツ語3Ⅱ」(同名科目)のクラス授業を履修しましょう。**※クラス指定があります。**

私は、文学部2年A組です。

文学部2年A組が指定されたクラスを履修します。

単位を修得していない科目と同名科目のクラス授業を履修します。**クラス指定があります。**
[ILAC科目時間割表](#)で、自分のクラス授業を確認し、履修しましょう。

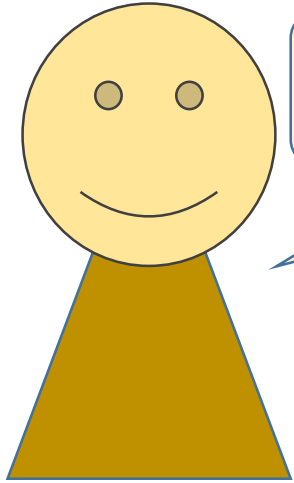


履修登録画面で、**自分で**履修登録をしてください。

ケース：諸語⑧

- ・ 単位を修得していない科目と同名科目の、2年次クラス授業を履修します。

例



「ドイツ語3Ⅱ」の単位を落としました。

私は、文学部2年A組です。

「ドイツ語3Ⅱ」(同名科目)のクラス授業を履修しましょう。
※クラス指定はありません。法(国際政治学科除く)・文・経営の
いずれかのクラスを選んで履修します。

文学部2年○組のクラスも、
法学部2年△組のクラスも、
経営学部2年◇組のクラスも
履修できます。

(法学部国際政治学科クラスは除く)

履修登録する前に担当教員から受講許可を得ることが必要です。
次ページを必ず確認して対応してください。

受講許可を得てください！

(1) 単位を修得していない科目と同名科目のクラス授業を履修します。クラス指定はありません。

[ILAC科目時間割表](#)で、**法(国際政治学科除く)・文・経営のいずれかのクラス**を選んで履修します。まずは**春学期初回授業前日までに履修したい授業の仮登録を学習支援システムで行ってください。**



(2) 受講可否を学習支援システム(「お知らせ」)で教員より通知します。

受講可の場合

(3) そのまま授業に出席してください。履修登録期間中に忘れずに自分で履修登録を行ってください。
※履修登録は自分の履修したい学期のみ行ってください。

受講不可の場合

(4) (1)に戻り、別クラスの仮登録を行ってください。許可が得られた際は、(3)の通り対応してください。不可の場合は再び(1)から対応してください。

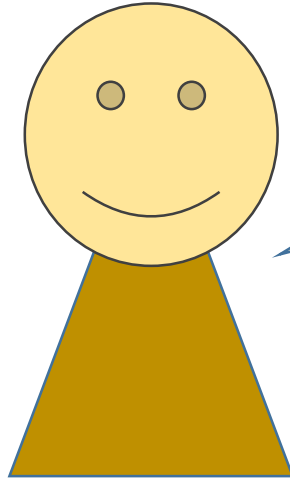


(5) 授業開始後2週目終了後、受講クラスが決まっていない学生はGoogleフォームで受付を行い個別対応します。詳細は[WEB掲示板](#)を確認してください。

ケース：諸語⑨

- ・2年次クラス授業等を履修します。

例



「朝鮮語3Ⅱ」の単位を落としました。



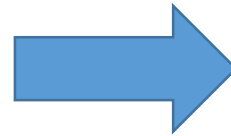
「朝鮮語3BⅡ」※(クラス授業)または、
「朝鮮語3CⅡ」(選択授業)を履修しましょう。

※「朝鮮語3BⅡ」はクラス指定があります。
※「朝鮮語3BⅡ」と「朝鮮語3CⅡ」どちらとも履修することもできます。

私は、文学部2年A組です。
パターンAです。

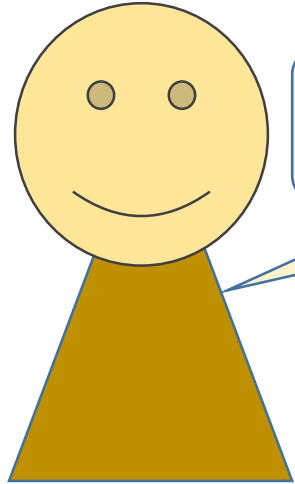
文学部2年A組が指定された
「朝鮮語3BⅡ」を履修します。
または、「朝鮮語3CⅡ」を履修します。

「朝鮮語3B」は、クラス指定があります。
ILAC科目時間割表で、指定のクラスを確認して履修します。
「朝鮮語3C」にクラス指定はありません。



履修登録画面で、
自分で履修登録をしてください。

ケース：諸語⑩



「朝鮮語3 I」の単位を落としました。

「朝鮮語4 I」の単位も未修得

「朝鮮語4 I」の単位は修得済み

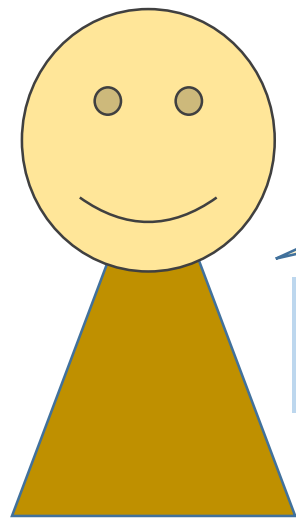
朝鮮語4 Iも合わせて、以下のいずれかの組み合わせで、履修しましょう。

- ①「朝鮮語3A I」と「朝鮮語4A I」※
- ②「朝鮮語3B I」と「朝鮮語4B I」※
- ③「朝鮮語3C I」と「朝鮮語4B I」履修しましょう。

※ ①: ★表のa~cいずれかのセットで履修してください。
 ※ 「朝鮮語3B II」はクラス指定があります。時間割表で確認しましょう。

「朝鮮語3B I」
 ※または、
 「朝鮮語3C I」を履修しましょう。
 ※「朝鮮語3B II」はクラス指定があります。時間割表で確認しましょう。

★	朝鮮語3A I / II (重点)		朝鮮語4A I / II (重点)	
	曜日時限	担当者名	曜日時限	担当者名
a	月曜1時限	内山 政春	+ 木曜1時限	梁 禮先
b	月曜5時限	内山 政春	+ 金曜5時限	梁 禮先
c	水曜5時限	内山 政春	+ 金曜4時限	梁 禮先



「朝鮮語3 II」の単位を落としました。

「朝鮮語4 II」の単位も未修得

「朝鮮語4 II」の単位は修得済み

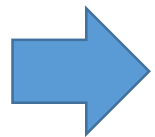
朝鮮語4 IIも合わせて、以下のいずれかの組み合わせで、履修しましょう。

- ①「朝鮮語3A II」と「朝鮮語4A II」※
- ②「朝鮮語3B II」と「朝鮮語4B II」※
- ③「朝鮮語3C II」と「朝鮮語4B II」履修しましょう。

※ ★表のa~cいずれかのセットで履修してください。
 ※ 「朝鮮語3B II」はクラス指定があります。時間割表で確認しましょう。

「朝鮮語3B II」
 ※または、
 「朝鮮語3C II」を履修しましょう。
 ※「朝鮮語3B II」はクラス指定があります。時間割表で確認しましょう。

選択できたら、

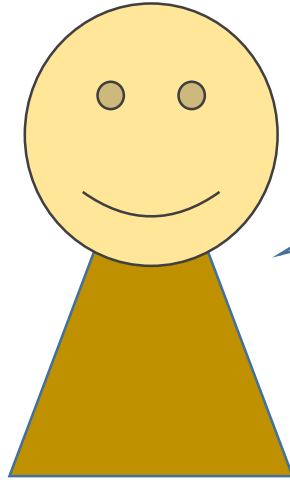


履修登録画面で、
自分で履修登録をしてください。
 ※3Cは選抜を行う場合があるので、[P48](#)を確認してください。

ケース：諸語⑪

・2年次クラス授業等を履修します。

例



「朝鮮語3Ⅱ」の単位を落としました。



「朝鮮語3BⅡ」※(クラス授業)または、
「朝鮮語3CⅡ」(選択授業)を履修しましょう。

※クラス指定はありません。法(国際政治学科除く)・文・
経営のいずれかのクラスを選んで履修します。

※「朝鮮語3BⅡ」と「朝鮮語3CⅡ」どちらとも履修することもできます。

私は、文学部3年A組です。
パターンAです。

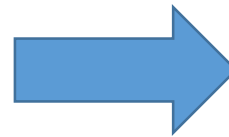
「朝鮮語3BⅡ」
文学部2年○組のクラスも、
法学部2年△組のクラスも、
経営学部2年◇組のクラスも
履修できます。
(法学部国際政治学科クラスは除く)
または、「朝鮮語3CⅡ」を履
修します。

「朝鮮語3B」:クラス指定はありません。

ILAC科目時間割表で、履修するクラス授業を確認しま
しょう。

「朝鮮語3C」:クラス指定はありません。

履修登録する前に担当教員から受講許可を得ることが必
要です。次ページを必ず確認して対応してください。



履修登録画面で、
自分で履修登録をしてください。

受講許可を得てください！

(1)「朝鮮語3BⅡ」※(クラス授業)または、「朝鮮語3CⅡ」(選択授業)を履修しましょう。

[ILAC科目時間割表](#)で、**法(国際政治学科除く)・文・経営のいずれかのクラス**を選んで履修します。まずは**春学期初回授業前日までに履修したい授業の仮登録を学習支援システムで行ってください。**



(2) 受講可否を学習支援システム(「お知らせ」)で教員より通知します。

受講可の場合

(3) そのまま授業に出席してください。
履修登録期間中に忘れずに自分で履修登録を行ってください。
※履修登録は自分の履修したい学期のみ行ってください。

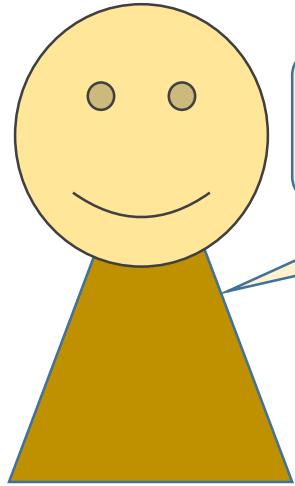
受講不可の場合

(4) (1)に戻り、別クラスの仮登録を行ってください。
許可が得られた際は、(3)の通り対応してください。
不可の場合は再び(1)から対応してください。



(5) 授業開始後2週目終了後、受講クラスが決まっていない学生はGoogleフォームで受付を行い個別対応します。詳細は[WEB掲示板](#)を確認してください。

ケース：諸語⑫



「朝鮮語3 I」の単位を落としました。

「朝鮮語4 I」の
単位も未修得

「朝鮮語4 I」の
単位は**修得済み**

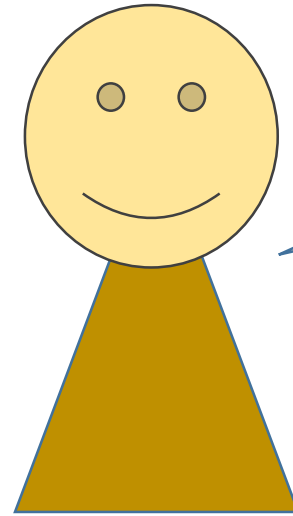
朝鮮語4 Iも合わせて、以下のいずれかの組み合わせで、履修しましょう。

- ①「朝鮮語3A I」と「朝鮮語4A I」※
- ②「朝鮮語3B I」と「朝鮮語4B I」※
- ③「朝鮮語3C I」と「朝鮮語4B I」履修しましょう。

※ ①: ★表のa~cいずれかのセットで履修してください。
※ 「朝鮮語3B I」のクラス指定はありません。法(国際政治学科除く)・文・経営のいずれかのクラスを選んで履修します。

「朝鮮語3B I」
※または、
「朝鮮語3C I」を履修しましょう。
※「朝鮮語3B II」はクラス指定があります。時間割表で確認しましょう。

★	朝鮮語3A I/II(重点)			朝鮮語4A I/II(重点)		
	曜日時限	担当者名		曜日時限	担当者名	
a	月曜1時限	内山 政春	+	木曜1時限	梁 禮先	
b	月曜5時限	内山 政春	+	金曜5時限	梁 禮先	
c	水曜5時限	内山 政春	+	金曜4時限	梁 禮先	



「朝鮮語3 II」の単位を落としました。

「朝鮮語4 II」の
単位も未修得

「朝鮮語4 II」の
単位は**修得済み**

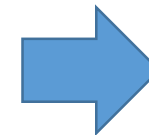
朝鮮語4 IIも合わせて、以下のいずれかの組み合わせで、履修しましょう。

- ①「朝鮮語3A II」と「朝鮮語4A II」※
- ②「朝鮮語3B II」と「朝鮮語4B II」※
- ③「朝鮮語3C II」と「朝鮮語4B II」履修しましょう。

※ ①: ★表のa~cいずれかのセットで履修してください。
※ 「朝鮮語3B II」のクラス指定はありません。法(国際政治学科除く)・文・経営のいずれかのクラスを選んで履修します。

「朝鮮語3B II」
※または、
「朝鮮語3C II」を履修しましょう。
※「朝鮮語3B II」はクラス指定があります。時間割表で確認しましょう。

選択できたら、

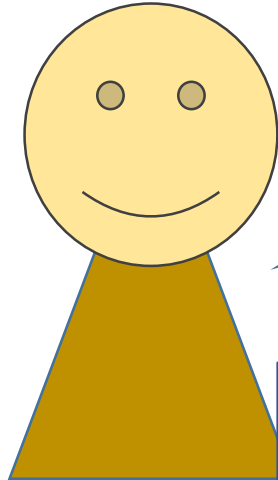


履修登録画面で、
自分で履修登録をしてください。

ケース：諸語⑬

・ 〇〇語4 I / II 等を履修します。

例



「ドイツ語4 II」の単位を落としました。



「ドイツ語4 II」(同名科目)のクラス授業を履修しましょう。
または、「〇〇語4の単位となる科目一覧」の中から、いずれかの授業を履修します。

「〇〇語4の単位となる科目一覧」

ドイツ語
ドイツ語4 I / II
ドイツ語表現法 I / II
フランス語
フランス語4 I / II
フランス語5 I / II
フランス語視聴覚(入門) I / II ※2021年度休講
フランス語視聴覚(初・中級) I / II ※2021年度休講
ロシア語
ロシア語4 I / II
中国語
中国語4 I / II
中国語視聴覚初級 I / II
中国語作文初級 I / II
スペイン語
スペイン語4 I / II
現代のスペイン語 I (2020以前に時事スペイン語 I を履修した人は履修不可)
現代のスペイン語 II (2020以前に時事スペイン語 II を履修した人は履修不可)

履修登録する前に担当教員から受講許可を得ることが必要です。
次ページを必ず確認して対応してください。

受講許可を得てください！

(1) [ILAC科目時間割表](#)で、希望の授業を選んで履修します。クラス指定はありません。
まずは春学期初回授業前日までに履修したい授業の仮登録を学習支援システムで行ってください。

(2) 受講可否を学習支援システム(「お知らせ」)で教員より通知します。

受講可の場合

(3) そのまま授業に出席してください。
履修登録期間中に忘れずに自分で履修登録を行ってください。
※履修登録は自分の履修したい学期のみ行ってください。

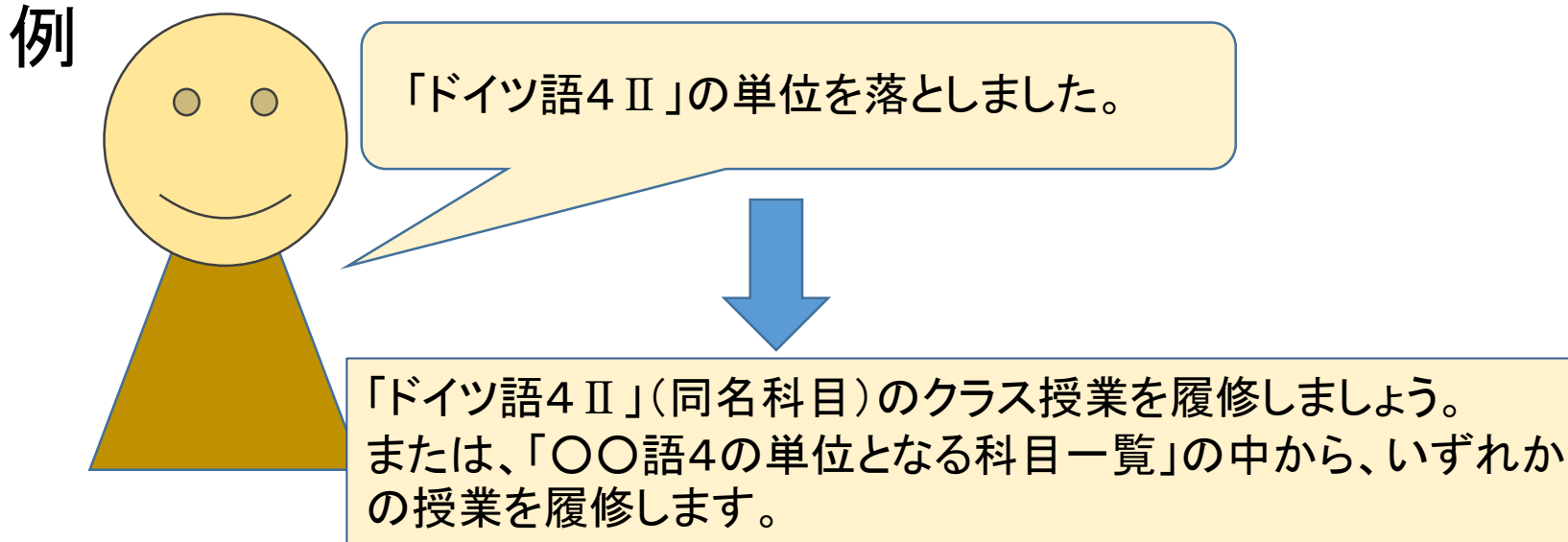
受講不可の場合

(4) (1)に戻り、別クラスの仮登録を行ってください。
許可が得られた際は、(3)の通り対応してください。
不可の場合は再び(1)から対応してください。

(5) 授業開始後2週目終了後、受講クラスが決まっていない学生はGoogleフォームで受付を行い個別対応します。詳細は[WEB掲示板](#)を確認してください。

ケース：諸語⑭

- 〇〇語4 I / II 等を履修します。



「〇〇語4の単位となる科目一覧」

ドイツ語
ドイツ語4 I / II
ドイツ語表現法 I / II
フランス語
フランス語4 I / II
フランス語5 I / II
フランス語視聴覚(入門) I / II
※2021年度休講
フランス語視聴覚(初・中級) I / II
※2021年度休講
ロシア語
ロシア語4 I / II
中国語
中国語4 I / II
中国語視聴覚初級 I / II
中国語作文初級 I / II
スペイン語
スペイン語4 I / II
現代のスペイン語 I
(2020以前に時事スペイン語 I を履修した人は履修不可)
現代のスペイン語 II
(2020以前に時事スペイン語 II を履修した人は履修不可)

履修登録する前に担当教員から受講許可を得ることが必要です。
次ページを必ず確認して対応してください。

受講許可を得てください！

(1) [ILAC科目時間割表](#)で、希望の授業を選んで履修します。クラス指定はありません。
まずは春学期初回授業前日までに履修したい授業の仮登録を学習支援システムで行ってください。

(2) 受講可否を学習支援システム(「お知らせ」)で教員より通知します。

受講可の場合

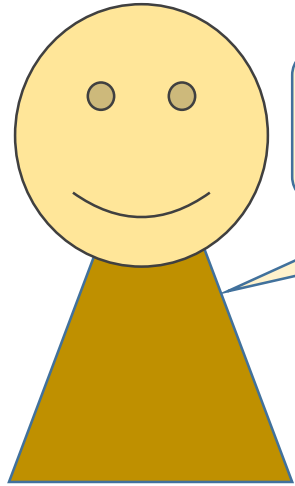
(3) そのまま授業に出席してください。
履修登録期間中に忘れずに自分で履修登録を行ってください。
※履修登録は自分の履修したい学期のみ行ってください。

受講不可の場合

(4) (1)に戻り、別クラスの仮登録を行ってください。
許可が得られた際は、(3)の通り対応してください。
不可の場合は再び(1)から対応してください。

(5) 授業開始後2週目終了後、受講クラスが決まっていない学生はGoogleフォームで受付を行い個別対応します。詳細は[WEB掲示板](#)を確認してください。

ケース：諸語⑮



「朝鮮語4 I」の単位を落としました。

「朝鮮語3 I」の
単位も未修得

「朝鮮語3 I」の
単位は修得済み

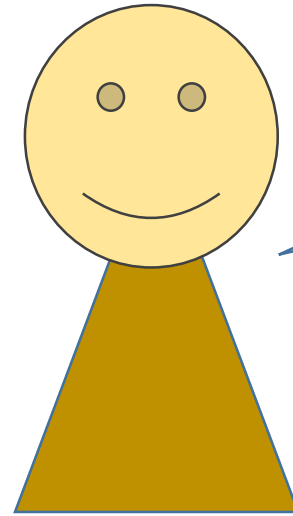
朝鮮語3 Iも合わせて、以下のいずれかの組み合わせで、履修しましょう。

- ①「朝鮮語3A I」と「朝鮮語4A I」※
- ②「朝鮮語3B I」と「朝鮮語4B I」※
- ③「朝鮮語3C I」と「朝鮮語4B I」履修しましょう。

※ ①: ★表のa~cいずれかのセットで履修してください。

※ 「朝鮮語3B II」はクラス指定があります。
時間割表で確認しましょう。

★	朝鮮語3A I/II (重点)		朝鮮語4A I/II (重点)	
	曜日時限	担当者名	曜日時限	担当者名
a	月曜1時限	内山 政春	+	木曜1時限 梁 禮先
b	月曜5時限	内山 政春	+	金曜5時限 梁 禮先
c	水曜5時限	内山 政春	+	金曜4時限 梁 禮先



「朝鮮語4 II」の単位を落としました。

「朝鮮語3 II」の
単位も未修得

「朝鮮語3 II」の
単位は修得済み

朝鮮語3 IIも合わせて、以下のいずれかの組み合わせで、履修しましょう。

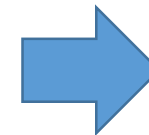
- ①「朝鮮語3A II」と「朝鮮語4A II」※
- ②「朝鮮語3B II」と「朝鮮語4B II」※
- ③「朝鮮語3C II」と「朝鮮語4B II」履修しましょう。

※ ★表のa~cいずれかのセットで履修してください。

※ 「朝鮮語3B II」はクラス指定があります。
時間割表で確認しましょう。

「朝鮮語4B II」を履修しましょう。

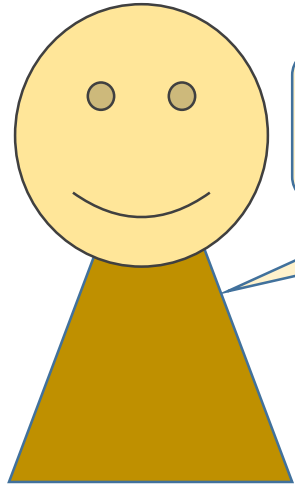
選択できたら、



履修登録画面で、

自分で履修登録をしてください。
※いずれも選抜を行う場合があるので、[P48](#)を確認してください。

ケース：諸語①⑥



「朝鮮語4 I」の単位を落としました。

「朝鮮語3 I」の
単位も未修得

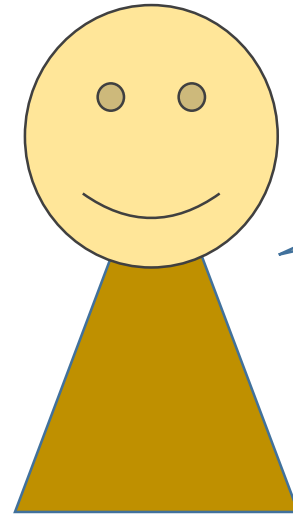
「朝鮮語3 I」の
単位は修得済み

朝鮮語3 Iも合わせて、以下のいずれかの組み合わせで、履修しましょう。

- ①「朝鮮語3A I」と「朝鮮語4A I」※
- ②「朝鮮語3B I」と「朝鮮語4B I」※
- ③「朝鮮語3C I」と「朝鮮語4B I」履修しましょう。

※ ①: ★表のa~cいずれかのセットで履修してください。
※ 「朝鮮語3B I」のクラス指定はありません。法(国際政治学科除く)・文・経営のいずれかのクラスを選んで履修します。

★	朝鮮語3A I/II (重点)		朝鮮語4A I/II (重点)	
	曜日時限	担当者名	曜日時限	担当者名
a	月曜1時限	内山 政春	+	木曜1時限 梁 禮先
b	月曜5時限	内山 政春	+	金曜5時限 梁 禮先
c	水曜5時限	内山 政春	+	金曜4時限 梁 禮先



「朝鮮語4 II」の単位を落としました。

「朝鮮語3 II」の
単位も未修得

「朝鮮語3 II」の
単位は修得済み

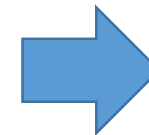
朝鮮語3 IIも合わせて、以下のいずれかの組み合わせで、履修しましょう。

- ①「朝鮮語3A II」と「朝鮮語4A II」※
- ②「朝鮮語3B II」と「朝鮮語4B II」※
- ③「朝鮮語3C II」と「朝鮮語4B II」履修しましょう。

※ ①: ★表のa~cいずれかのセットで履修してください。
※ 「朝鮮語3B II」のクラス指定はありません。法(国際政治学科除く)・文・経営のいずれかのクラスを選んで履修します。

「朝鮮語4B I」を履修しましょう。

選択できたら、



履修登録画面で、
自分で履修登録をしてください。
※いづれも選抜を行う場合があるので、[P48](#)を確認してください。

受講許可を得てください！

(1) P50, P51の希望する科目を履修しましょう。

※[ILAC科目時間割表](#)で、選んで履修します。まずは春学期初回授業前日までに履修したい授業の仮登録を学習支援システムで行ってください。



(2) 受講可否を学習支援システム(「お知らせ」)で教員より通知します。

受講可の場合

(3) そのまま授業に出席してください。
履修登録期間中に忘れずに自分で履修登録を行ってください。
※履修登録は自分の履修したい学期のみ行ってください。

受講不可の場合

(4) (1)に戻り、別クラスの仮登録を行ってください。
許可が得られた際は、(3)の通り対応してください。
不可の場合は再び(1)から対応してください。



(5) 授業開始後2週目終了後、受講クラスが決まっていない学生はGoogleフォームで受付を行い個別対応します。詳細は[WEB掲示板](#)を確認してください。

諸外国語の説明はここまでです。