

2021年度以降入学生用

再履修ガイド

(法学部 国際政治学科用) 2024年度版

まずは、フローチャートで、該当するケースを確認しましょう。

👉 英語フローチャート:

👉 Academic English R&W I / II : [P.2](#)
Academic English L&S I / II : [P.2](#)

👉 選択必修英語科目: [P.3](#)

2020年度以前入学生は、対象ではありません。
[WEB掲示板](#)記載の「2017～2020年度入学生用」案内を確認してください。

👉 諸語フローチャート:

👉 ドイツ/フランス/スペイン語(1)・(2) I / II : [P.11](#)

👉 ドイツ/ロシア語(3) I / II : [P.26](#)

👉 中国語(1)・(2) I / II : [P.12](#)

👉 フランス/スペイン語(3) I / II : [P.27](#)

👉 朝鮮語(1)・(2) I / II : [P.13](#)

👉 中国語(3) I / II : [P.28](#)

👉 ロシア語(1)・(2) I / II : [P.36](#)

👉 朝鮮語(3) I / II : [P.29](#)

1-1. 必修英語 (Academic English R&W、L&S) の再履修について①

※まずはフローチャートでケースを確認しましょう。ケースを確認したら、詳細は、続くページで必ず確認しましょう。

1. 単位が修得できていない科目は何ですか。

1年次科目

Academic English
R&W I / II

Academic English
L&S I / II

2. あなたは何年生ですか。
※2024年4月1日時点

1年生

2~3年生

どちらか1つを選択

3. 再履修ケースを確認してください。

ケース: 英語① ⇒ [P. 4](#)へ
1年次クラス授業を履修します。
習熟度別クラス分けを行うため、
3/16~3/31に実施される[ELCA英語
プレイスメントテスト](#)を受験してください。

ケース: 英語② ⇒ [P. 5](#)へ
1年次クラス授業を履修します。
ただし、**クラスに指定はありません。**

ケース: 英語③ ⇒ [P. 7](#)へ
外部英語能力試験
(TOEFL®iBT、TOEIC®、IELTS)
のスコアによって修得します。
※在学中上限単位数あり。

1-2. 必修英語(選択必修科目)の再履修について②

❁まずはフローチャートでケースを確認しましょう。ケースを確認したら、詳細は、続くページで必ず確認しましょう。

1. 単位が修得できていない科目は何ですか。

1～3年次科目

英語
選択必修科目
(3年次終了までに4単位以上)

2. あなたは何年生ですか。
※2024年4月1日時点

1年生

2～3年生

どちらか一つを選択

3. 再履修ケースを確認してください。

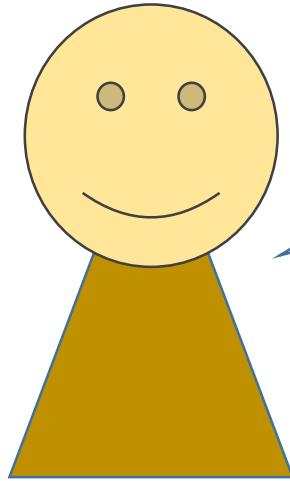
未修得の科目を履修してください。
対象科目は、[2024年度法学部履修の手引き](#)「科目一覧と卒業所要単位(ILAC科目編)★2021年度以降入学 国際政治学科用★」を確認しましょう。
※履修には受講許可が必要です。
春学期授業開始日前々日までに仮登録を行い、教員から受講許可を得てください。

ケース: [英語③](#) ⇒ [P. 7](#)へ
外部英語能力試験
(TOEFL®iBT、TOEIC®、IELTS)のスコアによって修得します。※在学中上限単位数あり。

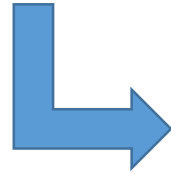
ケース：英語① Academic English R&W、L&S I / II (1年生)

- 単位を修得していない科目と同名科目の、1年次クラス授業を履修します。

例



「Academic English R&W I」の単位を
落としました。



「Academic English R&W I」の
指定クラス授業を履修しましょう。

履修クラスは、
英語プレイスメントテストの結果で、
習熟度別に編成されます。
(受験期間3/16～3/31) 受験しない
場合、自動的に任意のクラスに割
り振られますので、必ず受験してく
ださい

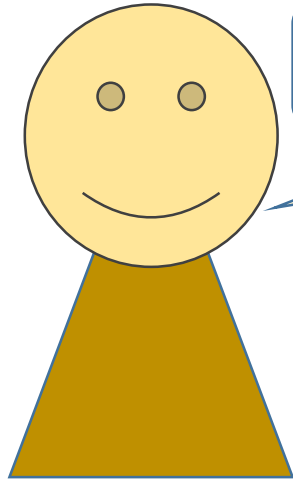
編成結果は、**4/6**に学習支援シ
ステムで受講クラスが表示され
る形で発表されます。
確認し授業に出席してください。

履修登録画面に、履修クラスが
正しく表示されていることを確認し、
履修登録を完了してください。

ケース：英語② Academic English R&W、L&S I / II (2～3年生)

- ・クラス授業(任意)を履修します。

例



「Academic English R&W I」の単位を落としました。



「Academic English R&W I」の任意のクラス授業
(ただし、担当教員の受講許可必須)を履修しましょう。

履修登録する前に担当教員から受講許可を得ることが必要です。
次ページを必ず確認して対応してください。

受講許可を得てください！

(1) 「国際政治学科 Academic Englishクラス割」(後日法学部WEB掲示板で発表)で再履修したいクラスを選び、履修します。

まずは春学期初回授業前々日までに履修したい授業の仮登録を学習支援システムで行ってください。

※秋学期授業も春学期に受講許可を得る必要がありますので、春学期初回授業前々日までに仮登録してください。



(2) 受講可否を学習支援システム(「お知らせ」)で教員よりお知らせします。

受講可の場合



(3) そのまま授業に出席してください。
履修登録期間中に忘れずに履修登録を行ってください。
※履修登録は自分の履修したい学期のみ行ってください。

受講不可の場合



(4) (1)に戻り、別クラスの仮登録を行ってください。
許可が得られた際は、(3)の通り対応してください。
不可の場合は再び(1)から対応してください。



(5) 授業開始後2週目終了後、受講クラスが決まっていない学生はGoogleフォームで受付を行います。
詳細は[ILACのWEB掲示板](#)を確認してください。

ケース：英語③

- 外部英語能力試験（TOEFL®iBT、TOEIC®、IELTS）のスコアによって、単位を修得します。

★教員免許取得のために英語の単位を修得する場合はこの方法は適用できません。「再履修」クラスで履修してください。

★対象となる試験は、**TOEFL®(iBT)、TOEIC®(Listening & Reading)、IELTS(アカデミック・モジュール)**です。

※TOEFL iBT® Special Home Edition、TOEFL® - ITP、TOEIC® - IPによるスコア認定はできません。試験の実施日程や受験方法は各自WEBなどで調べてください。

★スコアの有効期間は、**2024年4月1日以降に実施されたもので、2025年1月20日までにスコアの証明書が提出できるものです。**

- 英語必修科目の未修得単位を超えた認定はされません。この認定には履修登録が必要であり、評価は「RR」（認定）となります。
- 同じ科目について「再履修クラス」と「スコア認定」を併用することはできません。
- 在学中にスコア認定を行うことができるのは、4単位までです。**

※1回の申請で「Academic English」と選択必修科目のスコア認定を同時に申請することはできません。

- 履修登録期間終了後、年度途中で「スコア認定」を登録したり、登録を取り消したりすることはできません。また、秋学期の履修登録変更申請においても、スコア認定にかかわる履修登録の追加・変更・削除はできません。
- 取得したスコアが、履修登録した科目数(単位数)のスコア基準よりも低い場合は、【外部英語能力試験 スコア認定単位換算表】に表記されている科目数(単位数)だけ認定されます(認定する科目は大学が決定します)。認定されなかった分の科目は「D」評価として成績通知書に表記されます。
例) 2科目履修登録したが1科目分のスコアしか取得できなかった。 → 1科目分のみ認定
- 修得したスコアが高くても履修登録していない科目を認定することはできません。
例) 2科目履修登録したが3科目分のスコアを取得できた。 → 2科目分のみ認定
- スコアの証明書は本人写真が掲載されたもののみ認めます。本人写真の掲載されていない証明書は認めません。

ケース: 英語③ (Academic English R&W、L&S I / II)

- 外部英語能力試験 (TOEFL®iBT、TOEIC®, IELTS) のスコアによって、単位を修得します。

流れ

- 法学部の履修登録期間中に、自分の修得したい科目の登録番号で、履修登録してください。
履修登録をしていない場合は、単位認定されませんので、注意してください。
例) Academic English R&W I と Academic English L&S I をスコア認定で修得したい
→ 「Academic English R&W I (スコア認定)」 と 「Academic English L&S I (スコア認定)」 の2科目を履修登録する
- すでに再履修クラスの授業が履修登録されている場合は、履修登録期間に再履修クラスの登録を削除してください。

【英語スコア認定 (Academic English R&W、L&S I / II) : 登録番号一覧】

スコア認定で修得したい科目	履修登録確認通知書・成績通知書での表記	曜日・時限	登録番号	認定単位数
Academic English R&W I	Academic English R&W I (スコア認定)	集中・その他	R2921	1単位
Academic English R&W II	Academic English R&W II (スコア認定)	集中・その他	R2922	1単位
Academic English L&S I	Academic English L&S I (スコア認定)	集中・その他	R2923	1単位
Academic English L&S II	Academic English L&S II (スコア認定)	集中・その他	R2924	1単位

【外部英語能力試験 スコア認定単位換算表 (Academic English R&W、L&S I / II)】

換算表は今年度用です。次年度以降は変更になる場合があります。		認定科目数(単位数)
Aスコア	TOEFL®iBT 88点以上, TOEIC® 800点以上, IELTS 6.5以上	4科目(4単位)まで認定
Bスコア	TOEFL®iBT 71点以上, TOEIC® 700点以上, IELTS 6.0以上	3科目(3単位)まで認定
Cスコア	TOEFL®iBT 57点以上, TOEIC® 600点以上, IELTS 5.5以上	2科目(2単位)まで認定
Dスコア	TOEFL®iBT 45点以上, TOEIC® 500点以上, IELTS 5.0以上	1科目(1単位)まで認定
Dスコア未満	TOEFL®iBT 44点以下, TOEIC® 499点以下, IELTS 4.5以下	認定不可

注意: 在学中にスコア認定を行うことができるのは、4単位までです。

※1回の申請で「Academic English R&W、L&S」と選択必修科目のスコア認定を同時に申請することはできません。

ケース：英語③（選択必修科目）

- 外部英語能力試験（TOEFL®iBT、TOEIC®、IELTS）のスコアによって、単位を修得します。

流れ

- ① 法学部の履修登録期間中に、自分の修得したい科目の登録番号で、履修登録してください。
履修登録をしていない場合は、単位認定されませんので、注意してください。

例) 英語選択必修科目のうち、2単位をスコア認定で修得したい

→ 「英語選択必修科目スコア認定①」、「英語選択必修科目スコア認定②」の2科目を履修登録する

※1科目認定→①を登録 / 2科目認定→①②を登録 / 3科目を認定→①②③を登録 / 4科目を認定→①②③④を登録

【英語スコア認定（英語選択必修科目）：登録番号一覧】

スコア認定で修得したい科目	履修登録確認通知書・成績通知書での表記	曜日・時限	登録番号	認定単位数
英語選択必修科目	英語選択必修スコア認定①	集中・その他	R2915	1単位
英語選択必修科目	英語選択必修スコア認定②	集中・その他	R2916	1単位
英語選択必修科目	英語選択必修スコア認定③	集中・その他	R2917	1単位
英語選択必修科目	英語選択必修スコア認定④	集中・その他	R2918	1単位

【外部英語能力試験 スコア認定単位換算表（英語選択必修科目）】

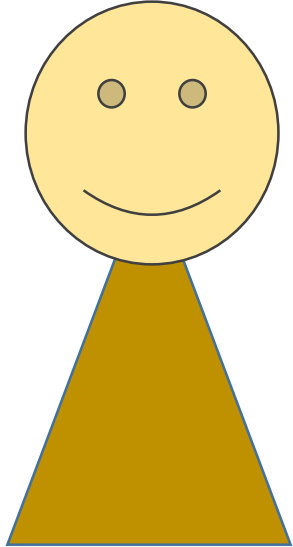
換算表は今年度用です。次年度以降は変更になる場合があります。		認定科目数(単位数)
Aスコア	TOEFL® iBT 88点以上, TOEIC® 800点以上, IELTS 6.5以上	4科目(4単位)まで認定
Bスコア	TOEFL® iBT 71点以上, TOEIC® 700点以上, IELTS 6.0以上	3科目(3単位)まで認定
Cスコア	TOEFL® iBT 57点以上, TOEIC® 600点以上, IELTS 5.5以上	2科目(2単位)まで認定
Dスコア	TOEFL® iBT 45点以上, TOEIC® 500点以上, IELTS 5.0以上	1科目(1単位)まで認定
Dスコア未満	TOEFL® iBT 44点以下, TOEIC® 499点以下, IELTS 4.5以下	認定不可

注意：在学中にスコア認定を行うことができるのは、4単位までです。

※1回の申請で「Academic English R&W、L&S」と選択必修科目のスコア認定を同時に申請することはできません。

ケース：英語③（選択必修科目）

例



英語選択必修スコア①～④（登録番号A0782～85）を履修登録し、TOEIC®で730点を取得しました。



② ILAC掲示板に公開されるGoogleフォームで
2025年1月20日までに、
スコアの証明書（本人の顔写真記載）とともに申請をしてください。



TOEIC®730点はBスコアに相当するため、**3科目(3単位)**まで認定されます。

英語の説明は、ここまです。

履修登録をしても、上記指定期間内に申請しない場合、単位は認められません。

Googleフォームで申請しない場合「E」評価となります。

また、申請してもスコアが達しない場合・スコアを添付していない場合は「D」評価となります。

2. 必修諸外国語(4群／外国語科目)の再履修について

❁まずはフローチャートでケースを確認しましょう。ケースを確認したら、詳細は、続くページで必ず確認しましょう。

1. 単位が修得できていない科目は何ですか。

1年次科目

ドイツ語(1) I	ドイツ語(2) I
ドイツ語(1) II	ドイツ語(2) II
フランス語(1) I	フランス語(2) I
フランス語(1) II	フランス語(2) II
スペイン語(1) I	スペイン語(2) I
スペイン語(1) II	スペイン語(2) II

2. あなたは何年生ですか。
※2024年4月1日時点

1年生

2～3年生

どちらか1つを選択

3. 再履修ケースを確認してください。

ケース: 諸語①⇒ [P. 14](#)へ
1年次クラス授業を履修します。
ただし、**クラス指定があります**。
WEBシラバスで、自分のクラス授業を確認し、履修しましょう。

ケース: 諸語②⇒ [P. 15](#)へ
1年次クラス授業を履修します。
ただし、**クラスに指定はありません**。
※ドイツ、フランス語は国際政治学科クラスは1つなので、そのクラスを履修します。

ケース: 諸語③⇒ [P. 17](#)へ
補講クラスで履修します。履修登録番号に注意しましょう。

2. 必修諸外国語(4群／外国語科目)の再履修について

✿まずはフローチャートでケースを確認しましょう。ケースを確認したら、詳細は、続くページで必ず確認しましょう。

1. 単位が修得できていない科目は何ですか。

1年次科目

中国語(1) I

中国語(1) II

中国語(2) I

中国語(2) II

2. あなたは何年生ですか。

※2024年4月1日時点

1年生

2～3年生

3. 再履修ケースを確認してください。

ケース: 諸語① ⇒ [P. 14](#)へ

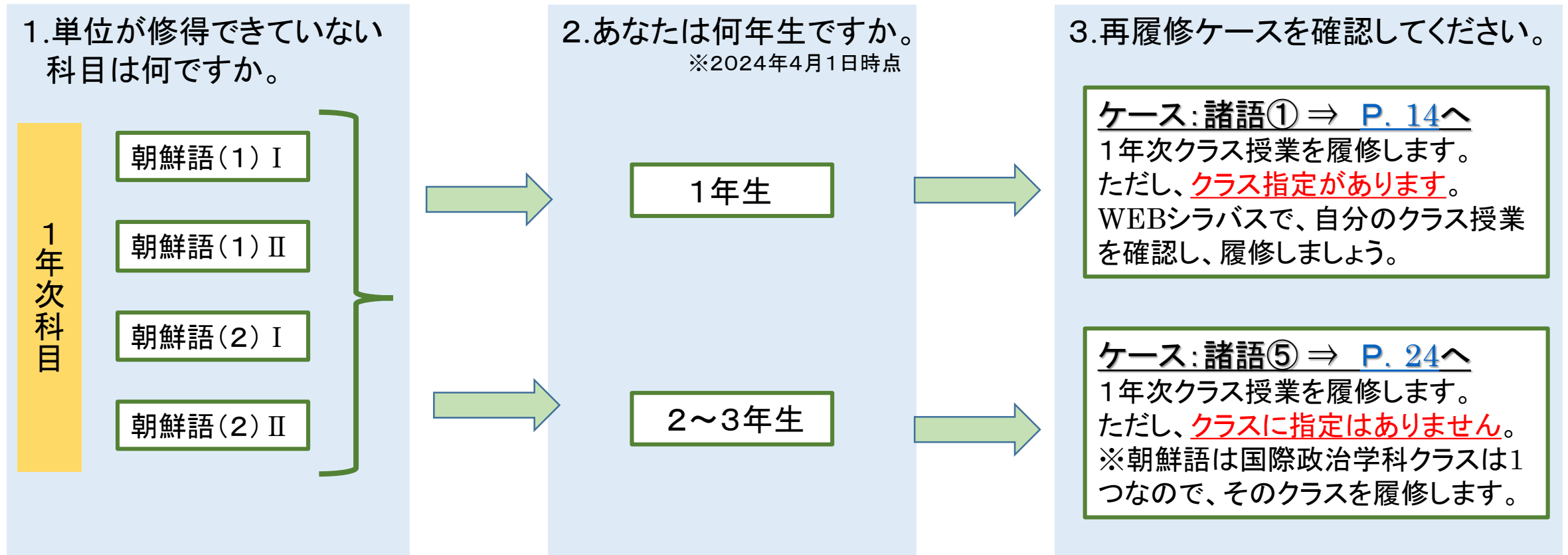
1年次クラス授業を履修します。
ただし、**クラス指定があります**。
WEBシラバスで、自分のクラス授業を確認し、履修しましょう。

ケース: 諸語④ ⇒ [P. 19](#)へ

表で指定された方法のとおり、履修してください。

2. 必修諸外国語(4群／外国語科目)の再履修について

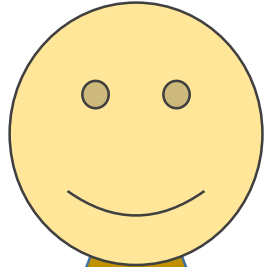
❁まずはフローチャートでケースを確認しましょう。ケースを確認したら、詳細は、続くページで必ず確認しましょう。



ケース：諸語①

- 単位を修得していない科目と同名科目の、1年次クラス授業を履修します。

例



私は、国際政治学科
1年Y組です。

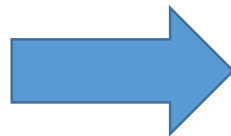
「ドイツ語(1)Ⅱ」の単位を落としました。



「ドイツ語(1)Ⅱ」(同名科目)のクラス授業を履修しましょう。**※クラス指定があります。**

法学部国際政治学科1年Y組が指定されたクラスを履修します。
※スペイン語・中国語は、2クラスずつあるため、両クラスの曜日時限を避けて全体の履修計画を立ててください。受講するクラスは大学側で割り振ります。4/6に学習支援システムに表示される授業を確認して履修してください。

単位を修得していない科目と同名科目のクラス授業を履修します。**クラス指定があります。** WEBシラバスで、自分のクラス授業を確認し、履修しましょう。



履修登録画面で、**自分で**履修登録をしてください。

ケース：諸語②

- ・ 単位を修得していない科目と同名科目の、1年次クラス授業を履修します。

例



「ドイツ語(1)Ⅱ」の単位を落としました。



法学部国際政治学科1年Yが
指定されたクラスを履修します。

私は、国際政治学科
2年Y組です。

「ドイツ語(1)Ⅱ」(同名科目)のクラス授業を履修しましょう。
※国際政治学科のいずれかのクラスを選んで履修します。
クラス指定はありません。

履修登録する前に**担当教員から受講許可を得ることが必要**です。
次ページを必ず確認して対応してください。

受講許可を得てください！

- (1) 単位を修得していない科目と同名科目のクラス授業を履修します。クラス指定はありません。
WEBシラバスで、**国際政治学科のクラス**を選んで履修します。まずは**春学期初回授業前々日までに履修したい授業の仮登録を学習支援システムで行ってください。**
※秋学期授業も春学期に受講許可を得る必要がありますので、**春学期初回授業前々日までに仮登録してください。**



(2) 受講可否を学習支援システム(「お知らせ」)で教員より通知します。

受講可の場合



- (3) そのまま授業に出席してください。
履修登録期間中に忘れずに自分で履修登録を行ってください。
※履修登録は自分の履修したい学期のみ行ってください。

受講不可の場合



- (4) (1)に戻り、別クラスの仮登録を行ってください。
許可が得られた際は、(3)の通り対応してください。
不可の場合は再び(1)から対応してください。



- (5) 授業開始後2週目終了後、受講クラスが決まっていない学生はGoogleフォームで受付を行い個別対応します。詳細は[WEB掲示板](#)を確認してください。

ケース：諸語③

・補講クラスを履修します。

例



私は、国際政治学科
2年Y組です。

「ドイツ語(1)Ⅱ」の単位を落としました。



「ドイツ語(1)Ⅱ」(同名科目)の補講クラスを履修しましょう。

補講クラスに、クラスの指定はありません。
定員に達する可能性があるため、初回授業
前々日までに仮登録を行い、履修許可を
もらいます。

履修登録する前に**担当教員から受講許可を得ることが必要**です。
次ページを必ず確認して対応してください。

受講許可を得てください！

(1) 単位を修得していない科目と同名科目の補講授業を履修します。クラス指定はありません。

まずは春学期初回授業前々日までに履修したい授業の仮登録を学習支援システムで行ってください。

※秋学期授業も春学期に受講許可を得る必要がありますので、春学期初回授業前々日までに仮登録してください。



(2) 受講可否を学習支援システムで教員より通知します。

受講可の場合

(3) そのまま授業に出席してください。

履修登録期間中に忘れずに履修登録を行ってください。

※履修登録は自分の履修したい学期のみ行ってください。

※「◆クラス授業以外で履修できる4群諸外国語補講科目の登録番号」を確認し、登録番号を間違えないようにしてください。

受講不可の場合

(4) (1)に戻り、別の補講クラスまたは通常クラス授業の仮登録を行ってください。

許可が得られた際は、(3)の通り対応してください。
不可の場合は再び(1)から対応してください。



(5) 授業開始後2週目終了後、受講クラスが決まっていない学生はGoogleフォームで受付を行います。
詳細はWEB掲示板を確認してください。

ケース：諸語④

- 中国語(1) I / II、(2) I / IIの再履修は、以下の表のとおりです。

↓たて方向に見て、自分がどのパターンなのか確認してください。↓
 「○」は単位修得済み(合格)、「再履」は単位未修得(不合格＝再履修)

中国語(1) I (春学期)	再履	○	○	○	再履	○	○	再履	再履	○	再履	再履	再履	○	再履
中国語(1) II (秋学期)	○	再履	○	○	再履	○	再履	○	○	再履	再履	再履	○	再履	再履
中国語(2) I (春学期)	○	○	再履	○	○	再履	再履	○	再履	○	再履	○	再履	再履	再履
中国語(2) II (秋学期)	○	○	○	再履	○	再履	○	再履	○	再履	○	再履	再履	再履	再履
	↓	↓	↓	↓	↓	↓	↓	↓	↓	↓	↓	↓	↓	↓	↓
再履修のケース→	A	B	A	B	C	C	C	C	D	E	F	G	F	G	H

ケース：諸語④

「中国語（1）I/II（補講）」、「中国語（2）I/II（補講）」は、以下のとおり、開講学期、科目名称に注意して受講してください。

E～Hケースは、次のページを確認してください。

A	<p>【春学期】 「中国語（1）I」を再履修する場合は「中国語（1）I（補講）※学部指定あり」、 「中国語（2）I」を再履修する場合は「中国語（2）I（補講）※学部指定あり」を履修すること ※修得したい科目に該当する登録番号を「◆クラス授業以外で履修できる4群諸外国語補講科目の登録番号」で確認し、P23のフローの通り、受講許可を得ること。</p>
B	<p>【秋学期】 「中国語（1）II」を再履修する場合は「中国語（1）II（補講）※学部指定あり」、 「中国語（2）II」を再履修する場合は「中国語（2）II（補講）※学部指定あり」を履修すること ※修得したい科目に該当する登録番号を「◆クラス授業以外で履修できる4群諸外国語補講科目の登録番号」で確認し、P23のフローの通り、受講許可を得ること。</p>
C	<p>【春学期】 「中国語（1）I」を再履修する場合は「中国語（1）I（補講）※学部指定あり」、 「中国語（2）I」を再履修する場合は「中国語（2）I（補講）※学部指定あり」を履修すること 【秋学期】 「中国語（1）II」を再履修する場合は「中国語（1）II（補講）※学部指定あり」、 「中国語（2）II」を再履修する場合は「中国語（2）II（補講）※学部指定あり」を履修すること ※修得したい科目に該当する登録番号を「◆クラス授業以外で履修できる4群諸外国語補講科目の登録番号」で確認し、P23のフローの通り、受講許可を得ること。</p>
D	<p>【春学期】 クラス授業を受講すること</p> <p>法(国際政治学科)のクラス授業のなかで、<u>同じクラスが指定されている</u>「中国語（1）I」と「中国語（2）I」の組み合わせを選び、受講する。P22のフローの通り、受講許可を得ること。</p> <p>例) <u>法学部1年Y組aクラスの</u>「中国語（1）I」を受講する場合は「中国語（2）I」も<u>法学部1年Y組aクラスの授業を受講する。</u></p>

※ただし「中国語1-I/II（補講）」は学部指定があるので、WEBシラバスで指定のクラスを確認し、受講して下さい。

ケース：諸語④

「中国語（1）I/II（補講）」、「中国語（2）I/II（補講）」は、以下のとおり、開講学期、科目名称に注意して受講してください。

A～Dケースは、前のページを確認してください。

E	<p>【秋学期】 クラス授業を受講すること 法（国際政治学科）のクラス授業のなかで、<u>同じクラスが指定されている</u>「中国語（1）II」と「中国語（2）II」の組み合わせを選び、受講する。P22のフローの通り、受講許可を得ること。 例）法学部1年Y組aクラスの「中国語（1）II」を受講する場合は「中国語（2）II」も法学部1年Y組aクラスの授業を受講する。</p>
F	<p>【春学期】 クラス授業を受講すること 法（国際政治学科）のクラス授業のなかで、<u>同じクラスが指定されている</u>「中国語（1）I」と「中国語（2）I」の組み合わせを選び、受講する。 P22のフローの通り、受講許可を得ること。 例）法学部1年Y組aクラスの「中国語（1）I」を受講する場合は「中国語（2）I」も法学部1年Y組aクラスの授業を受講する。</p> <p>【秋学期】 「中国語（1）II」を再履修する場合は「中国語（1）II（補講）※学部指定あり」「中国語（2）II」を再履修する場合は「中国語（2）II（補講）※学部指定あり」を履修すること ※修得したい科目に該当する登録番号を「◆クラス授業以外で履修できる4群諸外国語補講科目の登録番号」で確認し、P23のフローの通り、受講許可を得ること。</p>
G	<p>【春学期】 「中国語（1）I」を再履修する場合は「中国語（1）I（補講）※学部指定あり」「中国語（2）I」を再履修する場合は「中国語（2）I（補講）※学部指定あり」を履修すること ※修得したい科目に該当する登録番号を「◆クラス授業以外で履修できる4群諸外国語補講科目の登録番号」で確認し、P23のフローの通り、受講許可を得ること。</p> <p>【秋学期】 クラス授業を受講すること 法（国際政治学科）のクラス授業のなかで、<u>同じクラスが指定されている</u>「中国語（1）II」と「中国語（2）II」の組み合わせを選び、受講する。 P22dのフローの通り、受講許可を得ること。 例）法学部1年Y組aクラスの「中国語（1）II」を受講する場合は「中国語（2）II」も法学部1年Y組aクラスの授業を受講する。</p>
H	<p>【春学期】 クラス授業を受講すること 法（国際政治学科）のクラス授業のなかで、<u>同じクラスが指定されている</u>「中国語（1）I」と「中国語（2）I」の組み合わせを選び、受講する。 P22のフローの通り、受講許可を得ること。 例）法学部1年Y組aクラスの「中国語（1）I」を受講する場合は「中国語（2）I」も法学部1年Y組aクラスの授業を受講する。</p> <p>【秋学期】 クラス授業を受講すること 法（国際政治学科）のクラス授業のなかで、<u>同じクラスが指定されている</u>「中国語（1）II」と「中国語（2）II」を選び、受講する。 P22のフローの通り、受講許可を得ること。 例）法学部1年Y組aクラスの「中国語（1）II」を受講する場合は「中国語（2）II」も法学部1年Y組aクラスの授業を受講する。</p>

※ただし「中国語1-I/II（補講）」は学部指定があるので、WEBシラバスで指定のクラスを確認し、受講して下さい。

受講許可を得てください！（クラス授業の場合）

- (1) 単位を修得していない科目と同名科目のクラス授業を履修します。クラス指定はありません。
WEBシラバスで、**国際政治学科のいずれかのクラス**を選んで履修します。まずは**春学期初回授業前々日までに履修したい授業の仮登録を学習支援システムで行ってください。**
※秋学期授業も春学期に受講許可を得る必要がありますので、春学期初回授業前々日までに仮登録してください。



(2) 受講可否を学習支援システムで教員より通知します。

受講可の場合



- (3) そのまま授業に出席してください。
履修登録期間中に忘れずに自分で履修登録を行ってください。
※履修登録は自分の履修したい学期のみ行ってください。

受講不可の場合



- (4) (1)に戻り、別クラスの仮登録を行ってください。
許可が得られた際は、(3)の通り対応してください。
不可の場合は再び(1)から対応してください。



- (5) 授業開始後2週目終了後、受講クラスが決まっていない学生はGoogleフォームで受付を行い個別対応します。詳細は[WEB掲示板](#)を確認してください。

受講許可を得てください！（補講授業の場合）

(1) 単位を修得していない科目と同名科目の補講授業

（※学部指定あり、WEBシラバスで確認してください。）を履修します。

まずは春学期初回授業前々日までに履修したい授業の仮登録を学習支援システムで行ってください。

※秋学期授業も春学期に受講許可を得る必要がありますので、春学期初回授業前々日までに仮登録してください。



(2) 受講可否を学習支援システムで教員より通知します。

受講可の場合



(3) そのまま授業に出席してください。

履修登録期間中に忘れずに自分で履修登録を行ってください。

※履修登録は自分の履修したい学期のみ行ってください。

※「◆クラス授業以外で履修できる4群諸外国語補講科目の登録番号」を確認し、登録番号を間違えないようにしてください。

受講不可の場合



(4) (1)に戻り、別の補講クラスまたは通常クラス授業の仮登録を行ってください。

許可が得られた際は、(3)の通り対応してください。

不可の場合は再び(1)から対応してください。

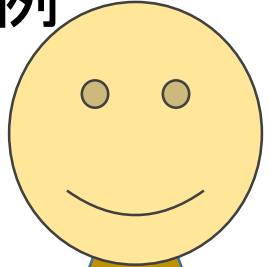


(5) 授業開始後2週目終了後、受講クラスが決まっていない学生はGoogleフォームで受付を行い個別対応します。詳細はWEB掲示板を確認してください。

ケース：諸語⑤

- ・ 単位を修得していない科目と同名科目の、1年次クラス授業を履修します。

例



「朝鮮語(1)Ⅱ」と「朝鮮語(2)Ⅱ」の単位を落としました。



「朝鮮語(1)Ⅱ」と「朝鮮語(2)Ⅱ」(同名科目)のクラス授業を履修しましょう。

※ 「朝鮮語(1)Ⅱ」と「朝鮮語(2)Ⅱ」ともに国際政治学科のクラスを選んで履修します

(リレー授業を行うためです)。

例

「朝鮮語(1)Ⅱ」は、法学部(国際政治学科)1年Y組*のクラスを履修し、「朝鮮語(2)Ⅱ」も、法学部(国際政治学科)1年Y組*のクラスを履修し履修します。

*同じクラスを受けましょう。

履修登録する前に担当教員から受講許可を得ることが必要です。
次ページを必ず確認して対応してください。

受講許可を得てください！

- (1) 単位を修得していない科目と同名科目のクラス授業を履修します。クラス指定はありません。
WEBシラバスで、**国際政治学科のクラス**を選んで履修します。まずは**春学期初回授業前々日までに履修したい授業の仮登録を学習支援システムで行ってください。**
※**秋学期授業も春学期に受講許可を得る必要がありますので、春学期初回授業前々日までに仮登録してください。**

(2) 受講可否を学習支援システムで教員より通知します。

受講可の場合

- (3) そのまま授業に出席してください。
履修登録期間中に忘れずに自分で履修登録を行ってください。
※履修登録は自分の履修したい学期のみ行ってください。

受講不可の場合

- (4) (1)に戻り、別クラスの仮登録を行ってください。
許可が得られた際は、(3)の通り対応してください。
不可の場合は再び(1)から対応してください。

- (5) 授業開始後2週目終了後、受講クラスが決まっていない学生はGoogleフォームで受付を行い個別対応します。詳細は[WEB掲示板](#)を確認してください。

2. 必修諸外国語(4群／外国語科目)の再履修について

❁まずはフローチャートでケースを確認しましょう。ケースを確認したら、詳細は、続くページで必ず確認しましょう。

1. 単位が修得できていない科目は何ですか。

2年次科目

ドイツ語(3) I

ドイツ語(3) II

ロシア語(3) I

ロシア語(3) II

2. あなたは何年生ですか。

※2024年4月1日時点

2年生

3年生

3. 再履修ケースを確認してください。

ケース: 諸語⑦⇒ [P. 30](#)へ

2年次クラス授業を履修します。

ただし、**クラス指定があります**。

WEBシラバスで、自分のクラス授業を確認し、履修しましょう。

ケース: 諸語⑧⇒ [P. 31](#)へ

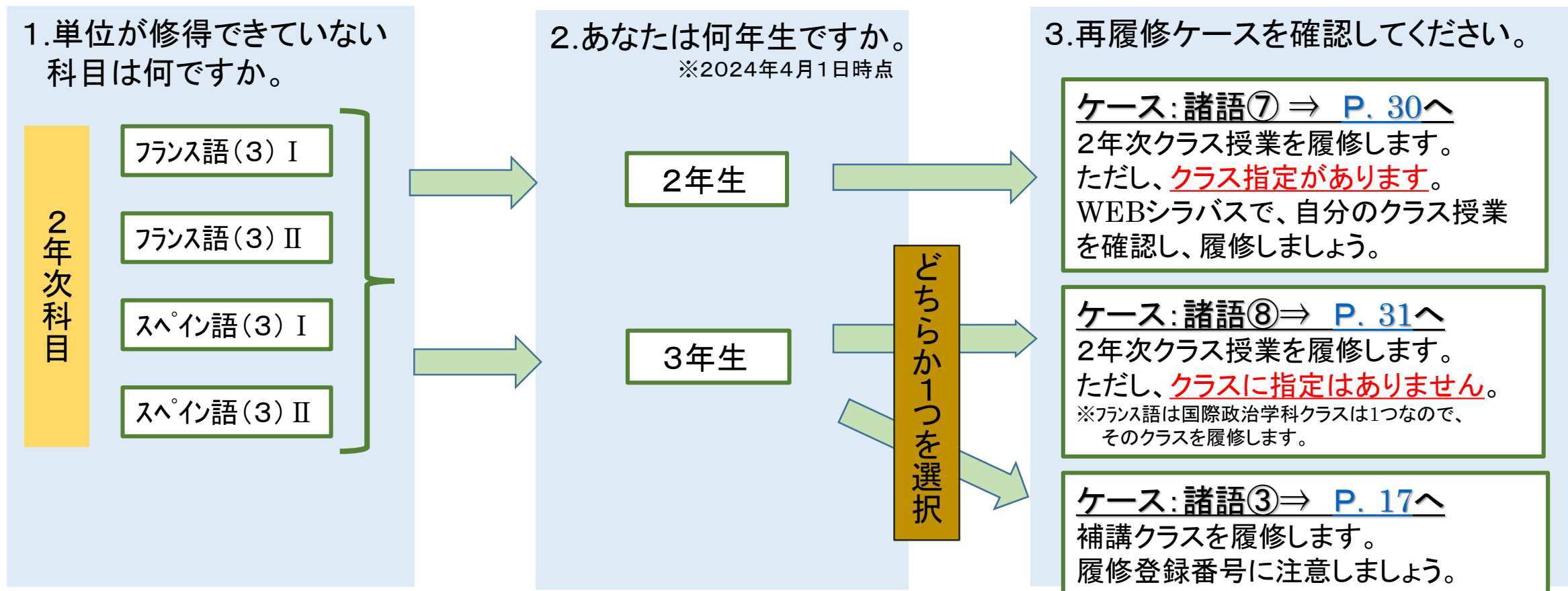
2年次クラス授業を履修します。

ただし、**クラスに指定はありません**。

※ドイツ、ロシア語は国際政治学科クラスは1つなので、そのクラスを履修します。

2. 必修諸外国語(4群／外国語科目)の再履修について

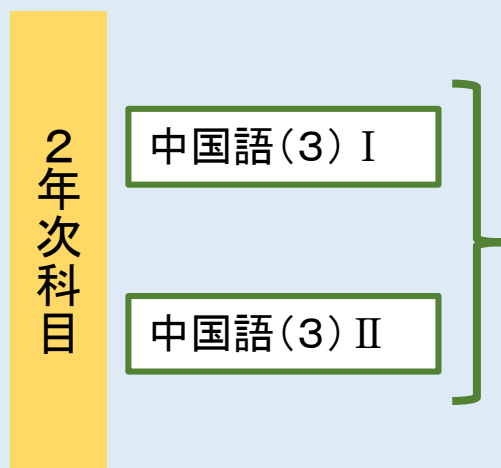
❁まずはフローチャートでケースを確認しましょう。ケースを確認したら、詳細は、続くページで必ず確認しましょう。



2. 必修諸外国語(4群／外国語科目)の再履修について

✿まずはフローチャートでケースを確認しましょう。ケースを確認したら、詳細は、続くページで必ず確認しましょう。

1. 単位が修得できていない科目は何ですか。



2. あなたは何年生ですか。
※2024年4月1日時点

2年生

3年生

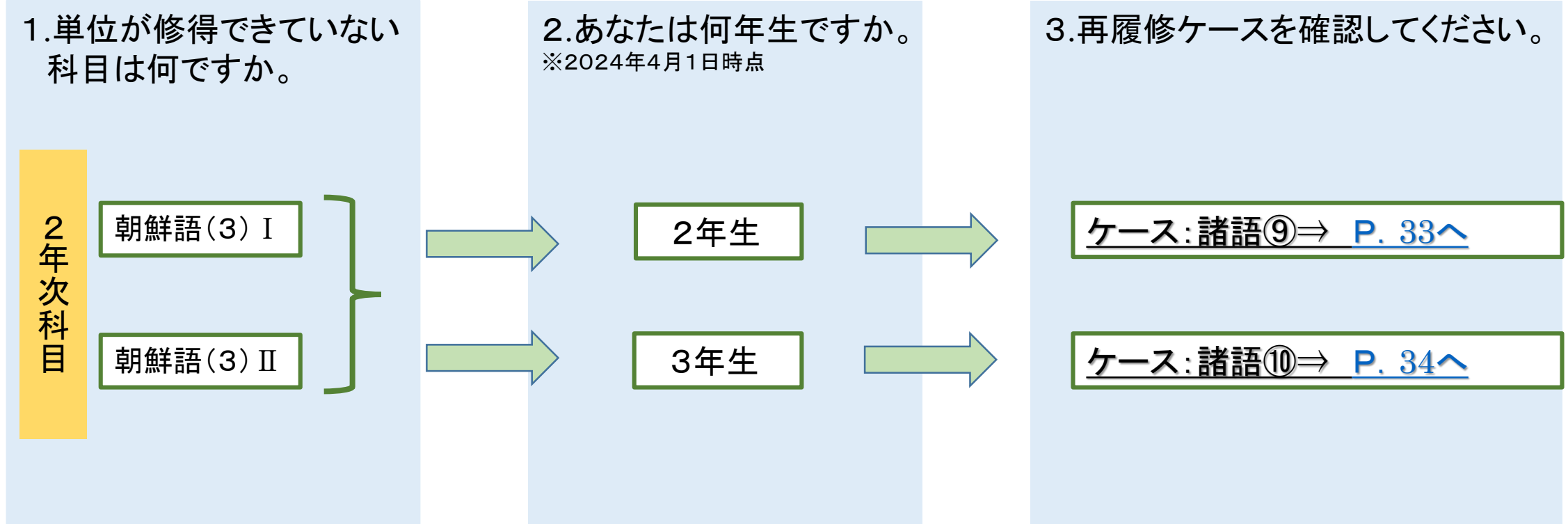
3. 再履修ケースを確認してください。

ケース: 諸語⑦⇒ [P. 30へ](#)
2年次クラス授業を履修します。
ただし、**クラス指定があります**。
WEBシラバスで、自分のクラス授業を確認し、履修しましょう。

ケース: 諸語③⇒ [P. 17へ](#)
補講クラスを履修します。履修登録番号に注意しましょう。

2. 必修諸外国語(4群／外国語科目)の再履修について

✿まずはフローチャートでケースを確認しましょう。ケースを確認したら、詳細は、続くページで必ず確認しましょう。



ケース：諸語⑦

- ・ 単位を修得していない科目と同名科目の、2年次クラス授業を履修します。

例



私は、国際政治学科
2年Y組です。

「ドイツ語(3)Ⅱ」の単位を落としました。

「ドイツ語(3)Ⅱ」(同名科目)のクラス授業を履修しましょう。**※クラス指定があります。**

法学部2年Y組が
指定されたクラスを履修します。

※スペイン語・中国語は、2クラスずつあるため、両クラスの曜日時限を避けて全体の履修計画を立ててください。受講するクラスは大学側で割り振ります。4/6に学習支援システムに表示される授業を確認して履修してください。

単位を修得していない科目と同名科目のクラス授業を履修します。**クラス指定があります。**WEBシラバスで、自分のクラス授業を確認し、履修しましょう。

履修登録画面で、**自分で**履修登録をしてください。

ケース：諸語⑧

- ・ 単位を修得していない科目と同名科目の、2年次クラス授業を履修します。

例



私は、国際政治学科
3年Y組です。

「ドイツ語(3)Ⅱ」の単位を落としました。



「ドイツ語(3)Ⅱ」(同名科目)のクラス授業を履修しましょう。
※国際政治学科のいずれかのクラスを選んで履修します。
クラス指定はありません。

法学部国際政治学科2年Y組が
指定されたクラスを履修します。

履修登録する前に**担当教員から受講許可を得ることが必要**です。
次ページを必ず確認して対応してください。

受講許可を得てください！

(1) 単位を修得していない科目と同名科目のクラス授業を履修します。クラス指定はありません。

WEBシラバスで、**国際政治学科のクラス**を選んで履修します。まずは**春学期初回授業前々日までに履修したい授業の仮登録を学習支援システムで行ってください。**
※秋学期授業も春学期に受講許可を得る必要がありますので、春学期初回授業前々日までに仮登録してください。

(2) 受講可否を学習支援システム(「お知らせ」)で教員より通知します。

受講可の場合

(3) そのまま授業に出席してください。
履修登録期間中に忘れずに履修登録を行ってください。
※履修登録は自分の履修したい学期のみ行ってください。

受講不可の場合

(4) (1)に戻り、別クラスの仮登録を行ってください。
許可が得られた際は、(3)の通り対応してください。
不可の場合は再び(1)から対応してください。

(5) 授業開始後2週目終了後、受講クラスが決まっていない学生はGoogleフォームで受付を行います。
詳細は[WEB掲示板](#)を確認してください。

ケース：諸語⑨

- ・2年次クラス授業等を履修します。

例



私は、国際政治学科
2年Y組です。

「朝鮮語(3)Ⅱ」の単位を落としました。



法学部 国際政治学科2年Y組が指定された「朝鮮語(3)Ⅱ」
(クラス授業)を履修しましょう。

WEBシラバスで、指定のクラスを確認して
履修します。

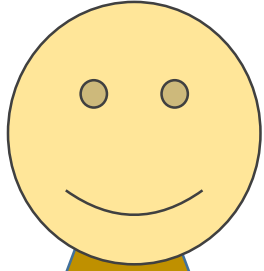


履修登録画面で、
自分で履修登録をしてください。

ケース：諸語⑩

- ・ 2年次クラス授業等を履修します。

例



私は、国際政治学科
3年Y組です。

「朝鮮語(3)Ⅱ」の単位を落としました。



法学部 国際政治学科2年Y組が指定された「朝鮮語(3)Ⅱ」
(クラス授業)を履修しましょう。

WEBシラバスで、
履修するクラス授業を確認しましょう。
履修登録する前に担当教員から受講許可を
得ることが必要です。
次ページを確認して対応してください。



履修登録画面で、
自分で履修登録をしてください。
※選抜を行う場合があるので、
P35を確認してください。

受講許可を得てください！

(1)「朝鮮語(3)Ⅱ」(クラス授業)を履修しましょう。

※WEBシラバスで、選んで履修します((3)Ⅱは国際政治学科クラスを選択してください)。

まずは春学期初回授業前々日までに履修したい授業の仮登録を学習支援システムで行ってください。

※秋学期授業も春学期に受講許可を得る必要がありますので、春学期初回授業前々日までに仮登録してください。



(2) 受講可否を学習支援システムで教員より通知します。

受講可の場合

(3) そのまま授業に出席してください。

履修登録期間中に忘れずに自分で履修登録を行ってください。

※履修登録は自分の履修したい学期のみ行ってください。

受講不可の場合

(4) (1)に戻り、別クラスの仮登録を行ってください。
許可が得られた際は、(3)の通り対応してください。
不可の場合は再び(1)から対応してください。



(5) 授業開始後2週目終了後、受講クラスが決まっていない学生はGoogleフォームで受付を行い個別対応します。詳細は[WEB掲示板](#)を確認してください。

2. 必修諸外国語(4群／外国語科目)の再履修について

✿まずはフローチャートでケースを確認しましょう。ケースを確認したら、詳細は、続くページで必ず確認しましょう。

1. 単位が修得できていない科目は何ですか。

ロシア語(1) I

ロシア語(2) I

ロシア語(1) II

ロシア語(2) II

1年次科目

2. あなたは何年生ですか。
※2024年4月1日時点

1年生

2～3年生

3. 再履修ケースを確認してください。

ケース: 諸語①⇒ [P. 14](#)へ

1年次クラス授業を履修します。
ただし、**クラス指定があります**。
WEBシラバスで、自分のクラス授業を確認し、履修しましょう。

ケース: 諸語②⇒ [P. 15](#)へ

1年次クラス授業を履修します。
ただし、**クラスに指定はありません**。
※ロシア語は国際政治学科クラスは1つなので、そのクラスを履修します。